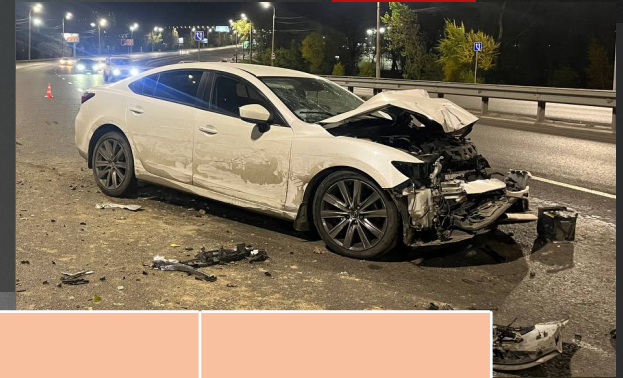




Управление Госавтоинспекции Красноярского края





2026 год

ДТП ВСЕГО

ДТП с пострадавшими

Погибло

Ранено

абс.

%

абс.

%

абс.

%

абс.

%

Российская Федерация

617 009

+10,7

30 788

-7,7

3 077

-11,9

39 123

-7,2

СФО

65 470

+2,9

61 537

+3,8

319

-21,4

5 018

-10,2

Красноярский край

14 013

+3,7

733

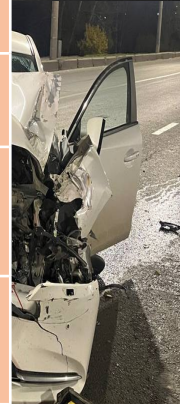
-4,9

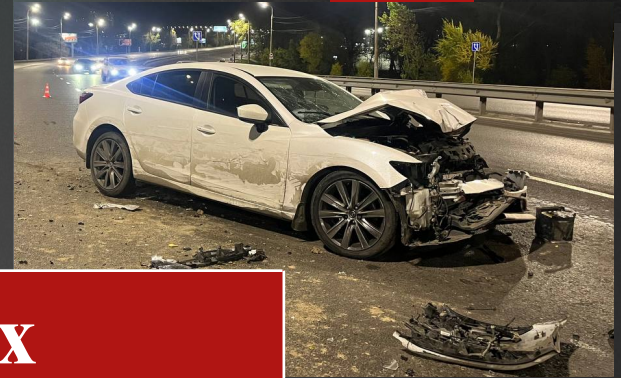
64

-19,0

890

-7,0





**В 2026 году на улицах и дорогах
Красноярского края зарегистрировано 83
ДТП (-11,7%) с участием детей**

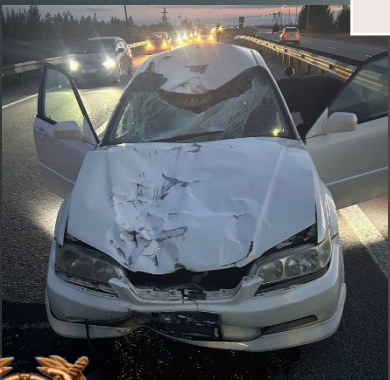


2 погибло

(-60,0%)

86 пострадало

(-14,0%)



Красноярский край

Основные нарушения детей в ДТП

- Переход дороги в неположенном месте;
- Отсутствие внимания при переходе дороги;
- Игнорирование пассивных средств безопасности (ремень, световозвращающие элементы, защитная экипировка и шлем)



Безопасность пешеходов в летний период



- переход дороги только по пешеходным переходам, особенно по регулируемым
- не использовать наушники и телефоны при переходе проезжей части
- ношение одежды со световозвращающими элементами в темное время суток
- игра на проезжей части недопустима



Световозвращающие элементы

Принцип действия:

Световозвращатели отражают свет фар автомобиля обратно к водителю, делая пешехода более заметным на дороге

Увеличение дистанции видимости:

В темное время суток без световозвращателя водитель может увидеть пешехода на расстоянии 25-50 метров (при ближнем свете фар).

При использовании световозвращателя это расстояние увеличивается до 150-200 метров, а при дальнем свете – до 350 метров, давая водителю гораздо больше времени для торможения

**СВЕТО -
ОТРАЖАЮЩИЙ
ЭЛЕМЕНТ**
«КВАДРАТ»
6,5 x 6,5 см



 Отражает свет

 Улучшает видимость пешехода на дороге в темное время суток

 Особенно пригодится маленьким пешеходам



**БЕЗ
ОТРАЖАТЕЛЯ**

С ОТРАЖАТЕЛЕМ

**БЛИЖНИЙ
СВЕТ ФАР**



0

50

100

150

200

250

300

400м



**ДАЛЬНИЙ
СВЕТ ФАР**



**БЕЗ
ОТРАЖАТЕЛЯ**

С ОТРАЖАТЕЛЕМ



Управление велосипедом

- движение велосипедистов в возрасте старше 14 лет должно осуществляться по велосипедной, велопешеходной дорожкам;
- **ДОПУСКАЕТСЯ** движение по правому краю проезжей части в случае отсутствия велосипедной/велопешеходной дорожки либо отсутствует возможность двигаться по ним, если габаритная ширина велосипеда/прицепа/груза превышает 1 м, а также если движение велосипедистов осуществляется в колоннах;
- **ДОПУСКАЕТСЯ** движение по обочине в случае, если отсутствуют велосипедная и велопешеходная дорожки, полоса для велосипедистов либо отсутствует возможность двигаться по ним или по правому краю проезжей части;
- при пересечении проезжей части необходимо спешиться с велосипеда.



Безопасность при управлении СИМ



- При пересечении проезжей части спешиться и убедиться в безопасности перехода;
- Не отвлекаться на гаджеты при движении на СИМ;
- Держать руль обеими руками;
- На одном самокате - один человек;
- Управление СИМ только в трезвом состоянии;
- Запрещается буксировка СИМ без специального средства для эксплуатации;
- При движении в темное время суток или в условиях недостаточной видимости иметь при себе СВЭ





**В 2025 году на улицах и дорогах
Красноярского края зарегистрировано 35
ДТП с участием СИМ**

35 ДТП

37 пострадало



Дорожные ловушки

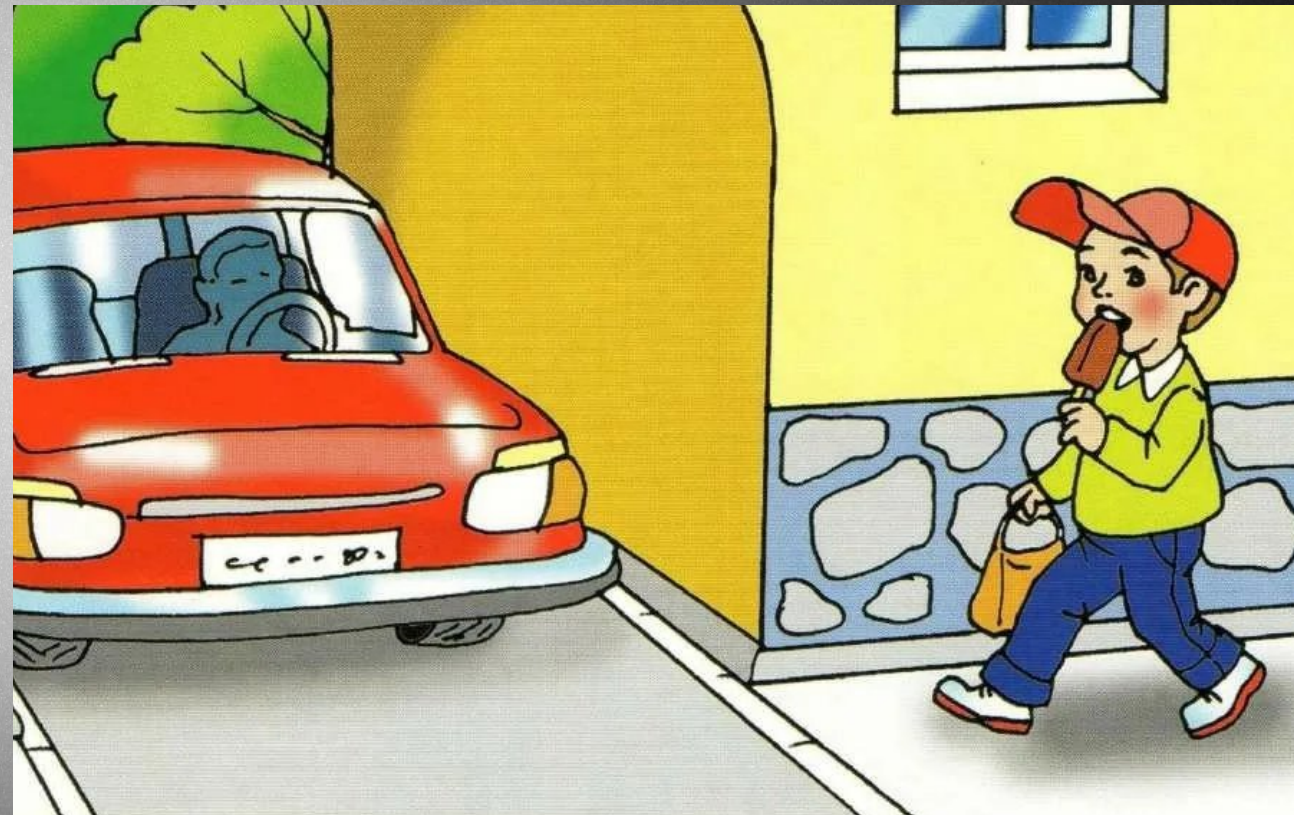
«Дорожная ловушка» — это ситуация на дороге, где присутствует скрытая опасность, которую участник движения может не заметить, так как ситуация выглядит безопасной.

- Ловушка закрытого обзора: Опасность скрыта за объектами, которые мешают видеть дорогу.

- Ловушка у остановки общественного транспорта: Стоящий автобус или троллейбус может скрывать движущийся поток транспорта, а спешка пассажиров увеличивает риск.

- Ловушка отвлечения внимания: Пользование телефоном, прослушивание музыки в наушниках могут привести к тому, что вы не заметите приближающуюся опасность.

- Ловушка «пустынная дорога»: На тихих улицах, где машины появляются редко, возникает ложное чувство безопасности, из-за которого пешеходы теряют бдительность.



Как избежать попадания в дорожные ловушки?

- Всегда будьте внимательны и бдительны на дороге, даже если она выглядит пустой.

- Перед выходом на дорогу из-за стоящего транспорта или другого препятствия, которое закрывает обзор, убедитесь в безопасности, сделав шаг назад.

- При переходе дороги в зоне остановки общественного транспорта дождитесь пока автобус отъедет или найдите ближайший пешеходный переход.

- Уберите отвлекающие предметы, такие как наушники или телефон, и сосредоточьтесь на дорожной обстановке.

- Не выбегайте на дорогу внезапно, будьте осторожны на поворотах, подъемах и спусках.



Безопасность пассажиров

- **Ремни безопасности:** В автомобиле, оборудованном ремнями, все пассажиры обязаны быть пристегнуты.
- **Детская безопасность:** Детей следует перевозить на заднем сиденье, используя специальные удерживающие устройства в соответствии с возрастом и весом ребенка.
- **Отвлечение водителя:** Нельзя отвлекать водителя от дороги разговорами, а также трогать двери и кнопки во время движения.



Ремни безопасности




Использование ремней безопасности является обязательным для всех водителей и пассажиров в автомобилях, оборудованных ремнями!



Перевозка детей в транспортных средствах.



3 вида детских удерживающих устройств:

-  Автолюлька с 0 до года
-  Детское автокресло в соответствии с весом и ростом (1-7)
-  Бустер при росте от 125 см.



Перевозка детей в транспортном средстве

Дети от 1 до 7 лет

Дети младше 7 лет обязательно должны ехать в машине в специальном детском кресле или другом удерживающем устройстве, разрешенным текущим законодательством.

Дети от 7 до 11 лет

- на заднем сидении допускается перевозка с использованием штатного ремня безопасности.
- на переднем сидении с использованием системы ДУУ.

Отказ от детского автокресла допустим только в том случае, если рост ребенка составляет более 1.5 м. Для размещения на переднем сиденье обязательно потребуется специальное фиксирующее устройство.

Дети от 12 лет

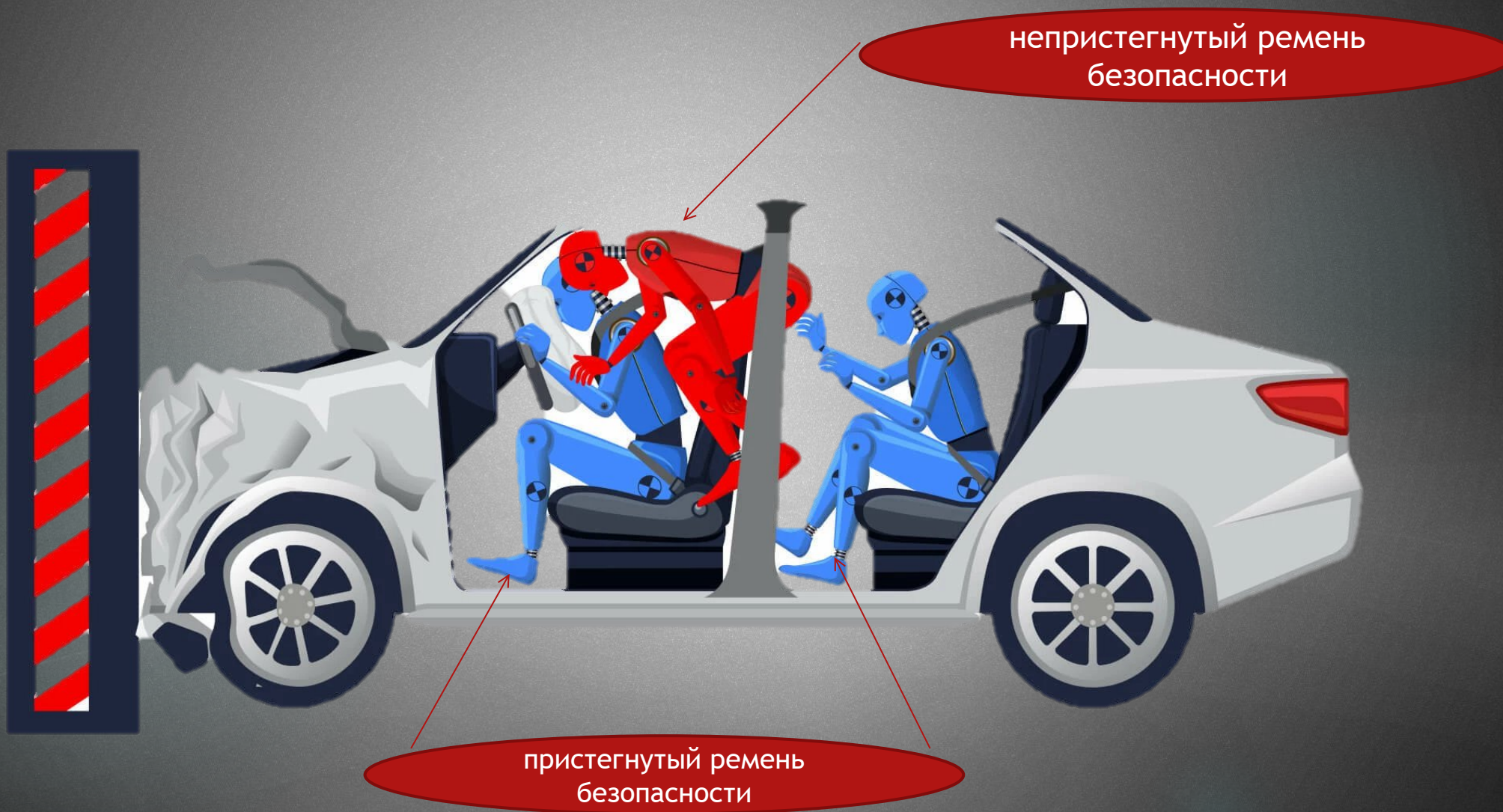
По достижении 12 лет ребенку не требуется детское кресло для перемещения на автомобиле. Однако если рост пассажира составляет менее 1.5 м, необходимо использовать удерживающее приспособление до тех пор, пока ребенок не вырастет.



Нельзя использовать!



Непристегнутый ремень безопасности



Безопасное передвижение пассажиров в общественном транспорте

Почему важно держаться за поручни?

Соблюдение правил: Согласно Правилам дорожного движения, пассажир в общественном транспорте обязан держаться за поручни.

Предотвращение травм: В случае резкого торможения или маневра водителя, стоящие пассажиры могут упасть и получить травмы, а поручни помогают сохранить равновесие.

Комфорт: Поручни создают удобные точки опоры, повышая комфорт поездки, особенно для тех, кто стоит.

