

Шифр участника _____

**ВСЕРОССИЙСКАЯ ОЛИМПИАДА ШКОЛЬНИКОВ ПО ПРЕДМЕТУ
ТРУД (ТЕХНОЛОГИЯ)
2024–2025 учебный год
МУНИЦИПАЛЬНЫЙ ЭТАП
10-11 КЛАССЫ**

**Профиль «Культура дома, дизайн и технология»
Практический тур**

Длительность тура составляет не более 180 минут

**МОДЕЛИРОВАНИЕ и ИЗГОТОВЛЕНИЕ женской одежды юбки
Задание состоит из трех последовательных этапов**

Первый этап: Моделирование заданной модели юбки в уменьшенном размере на листе бумаги формата А4

1.1 Внимательно прочитайте описание модели и рассмотрите эскиз модели (табл. 1).

1.2 В соответствии с эскизом и художественно-техническим описанием (ХТО) (табл. 1) нанесите новые фасонные линии, соблюдая пропорции. Обозначьте ваши действия по моделированию на чертеже основы прямой юбки на листе «Контроль практического задания» Моделирование прямой юбки. Нанесение линий фасона и необходимых надписей на чертёж основы прямой юбки (Бланк ответов № 1) (стр. 4). Используйте для этого слова, значки, стрелки и т.д.

1.3 Перенесите точно такие же линии фасона на цветной лист бумаги с изображением базового чертежа основы прямой юбки (стр. 5). Вырежьте детали выкроек из цветной бумаги для раскладки.

1.4 Наклейте выкройки всех деталей на листе «Результат моделирования» (стр. 6) в соответствии с указанным в правом верхнем углу направлением долевой нити.

1.5 На всех деталях кроя (выкройках) должны быть следующие обозначения: наименование детали, положение середины и сгиба (при наличии), расположение долевой нити, конструктивные линии, положение контрольных знаков (надсечки, метки), величина припусков на швы, количество деталей, местоположение петель.

Второй этап: Моделирование узла бочка заданной модели «Левая часть переднего полотнища юбки» (стр. 7, рис. 1) в натуральную величину и изготовление лекал

2.1 Перенесите рельефную линию бочка, новую линию бока и низа на лист с изображением базового чертежа основы прямой юбки в натуральную величину в соответствии с ранее выполненными действиями. Вырежьте детали выкроек для построения лекал (при необходимости).

2.2 Разработайте комплект лекал с учетом запланированных припусков на обработку и выполнением правильного сопряжения срезов деталей (припуски швов и складок), используя кальку, резец, копировальную бумагу. Лекала можно изготавливать из миллиметровой или обычной бумаги.

2.3 На всех лекалах должны быть следующие обозначения:

- наименование детали;
- обозначение середины и(или) сгиба (при наличии);
- расположение долевой нити, конструктивные линии (например, линия середины);

Шифр участника _____

- количество деталей (количество деталей заданной модели, а не только фрагмента);
- контрольные знаки (надсечки, метки);
- величина припусков на швы (намечены линии, указана величина припуска шва).

Примечание:

Комплект лекал по окончании работы необходимо сдать вместе с готовым узлом изделия для оценивания членами жюри.

Третий этап: Изготовление (пошив) образца узла бочка заданной модели (стр. 7, рис. 1) юбки

3.1 Расположите лекала на ткани в соответствии с направлением долевой нити, указанной на лекалах. Прикрепите лекала булавками к ткани. Обведите по контуру лекала. Используя резец и копировальную бумагу (расположить копировальную бумагу между лекалом и тканью, красящей стороной к ткани), проведите резцом в местах, где отмечены месторасположение, и форма мягких складок по срезу настрачивания бочка и линии швов. Отколите лекала.

3.2 Выполните раскрой всех деталей края.

3.3 Выполните пошив разработанного узла бочка, используя ручные, машинные операции и влажно-тепловую обработку, а именно:

- обработать рельефный шов бочка;
- обработать низ левой части переднего полотнища

Примечание:

1) Внешний вид узла бочка должен полностью соответствовать схеме узла бочка в разрезе (стр.8 рис.2).

2) При пошиве можете воспользоваться рекомендованной технологической последовательностью изготовления, приведенной ниже (стр. 7), а также схемой узла бочка в разрезе (стр. 8, рис. 2), или применить свой метод изготовления, не ухудшающий качество и полностью соответствующий заданному внешнему виду фрагмента модели женского платья.

3) Сопряжения всех деталей (припуски швов, складок и др.) при выборе любого метода обработки должны быть построены верно.

3.4 По завершении выполнения задания или времени, предусмотренного на его выполнение, сложите все листы задания, листы приложений, лекала и выполненное изделие в канцелярскую папку-конверт и сдайте организаторам.

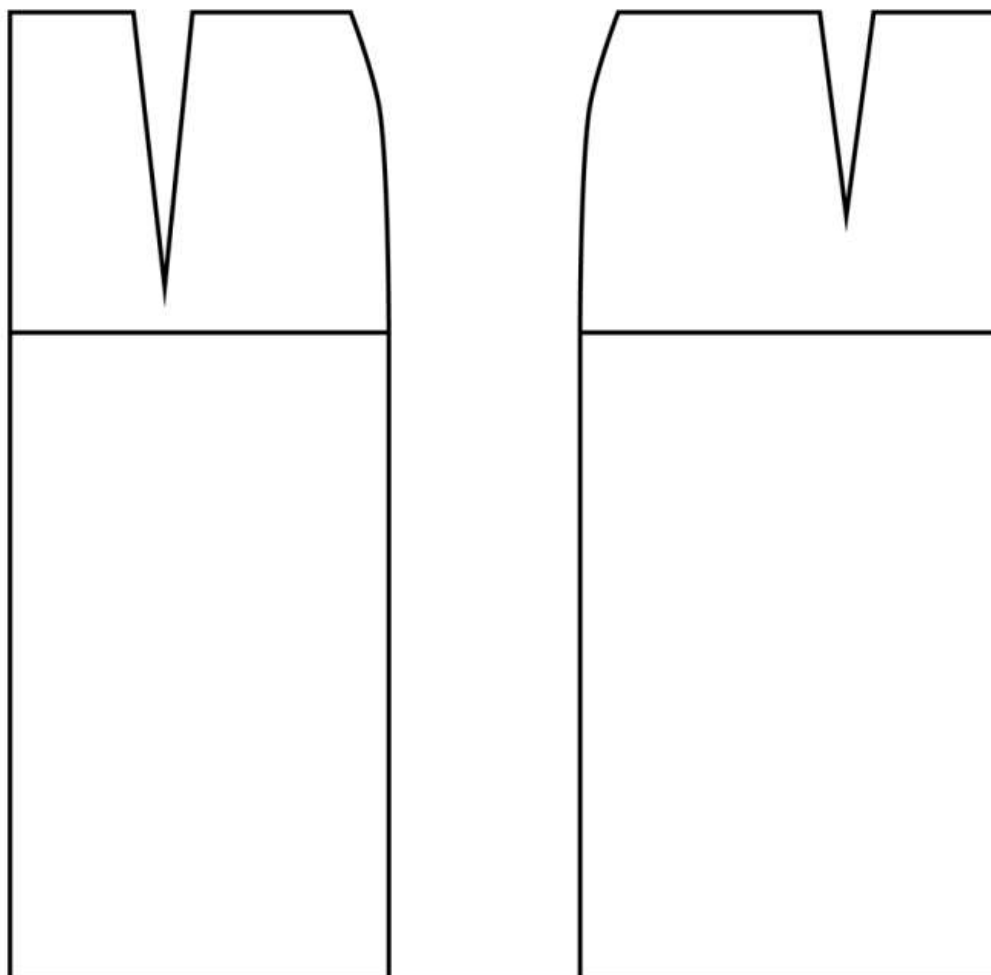
Эскиз модели	Художественно-техническое описание (ХТО) внешнего вида модели
	<p>Юбка на основе прямой, длиной ниже колена на 5 см, слегка заужена к низу.</p> <ol style="list-style-type: none">1. На переднем полотнище талиевые выточки перемещены в рельефный шов бочка юбки, который заканчивается в боковом шве ниже линии бёдер.2. По линии притачивания бочка заложены три мягкие складки, раствором выточки 3 см в сторону бокового шва.3. Рельефный шов обработан подкройной обтачкой оптимальной ширины, бочком юбки и настроен отделочной строчкой шириной шва 1 см.4. Заднее полотнище юбки с двумя талиевыми выточками и средним швом.5. В среднем шве заднего полотнища потайная застёжка «Молния» и шлица.5. Верхний срез юбки обработан притачным поясом с фигурной линией с верху и застёжкой на пуговицу.

Шифр участника _____

Контроль практического задания

Моделирование прямой юбки. Нанесение линий фасона и необходимых надписей на чертёж основы прямой юбки

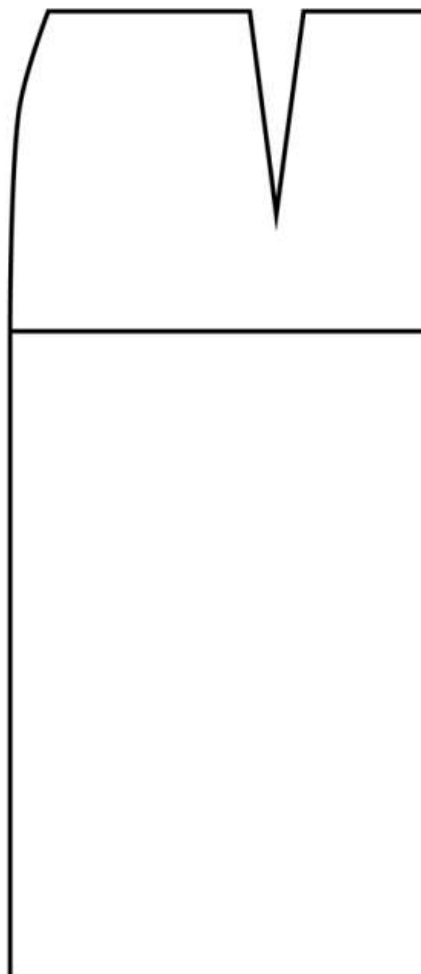
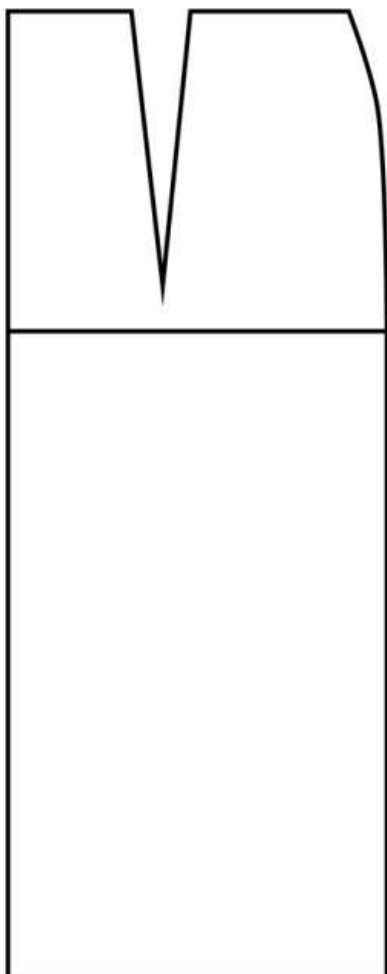
(Блан ответов № 1)



Шифр участника _____

Лист для вырезания (цветная бумага)

(Бланк ответов № 2)



Шифр участника _____

Результат моделирования



Шифр участника _____

Заданный фрагмент модели юбки для разработки лекал и пошива
«Обработка ЛЕВОЙ ЧАСТИ ПЕРЕДНЕГО ПОЛОТНИЩА ЮБКИ»



Рис.1

Рисунок 1. Левая часть переднего полотнища юбки

Шифр участника _____

Рекомендованная последовательность изготовления

I. Обработка конструктивного среза

1. Обметать отлетной срез подкройной обтачки зигзагообразной строчкой (рис. 2 строчка 1).
2. Обметать нижний срез отрезного бочка зигзагообразной строчкой (рис. 2 строчка 2).
2. Заложить и сметать складки на центральной части переднего полотнища юбки, как написано в ХТО.
3. Сложить подкройную обтачку и центральную часть переднего полотнища юбки лицевыми сторонами внутрь по линии рельефа. Приметать подкройную обтачку шириной шва 0,7 см.
4. Обтачать подкройной обтачкой рельеф переднего полотнища шириной шва 0,8 см. Удалить нитки временного соединения и надсечь шов в зависимости от кривизны рельефа (рис. 2 строчка 3). Вывернуть шов обтачивания в раскол и приутюжить уменьшая толщину соединения.
5. Наложить центральную часть переднего полотнища изнаночной стороной на лицевую сторону отрезного бочка и наметать по линии рельефа.
6. Настрочить шов притачивания бочка - ширина шва 1 см (рис. 2 строчка 4).

II. Обработка линии низа

7. Заутюжить припуск низа левой части переднего полотнища сначала на 1 см, затем на 2 см.
8. Заметать (при необходимости) припуск низа центральной части на расстоянии 0,5 см от первого сгиба.
9. Застрочить припуск низа вдоль замёточной строчки шириной шва 1,7 см (рис.2 строчка 5).
10. Удалить нитки временного соединения.
11. Выполнить ВТО шва.

Шифр участника _____

Схема узла бочка и линии низа в разрезе

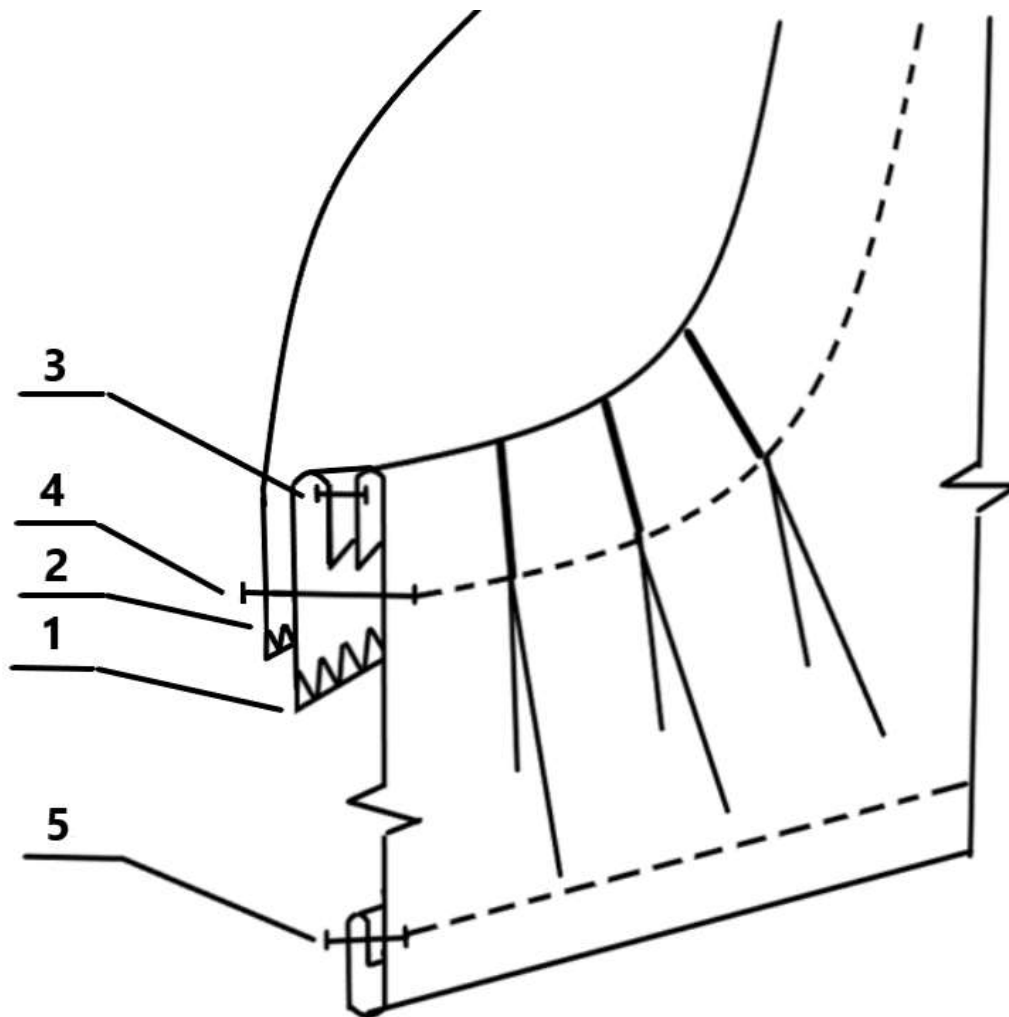


Рис. 2