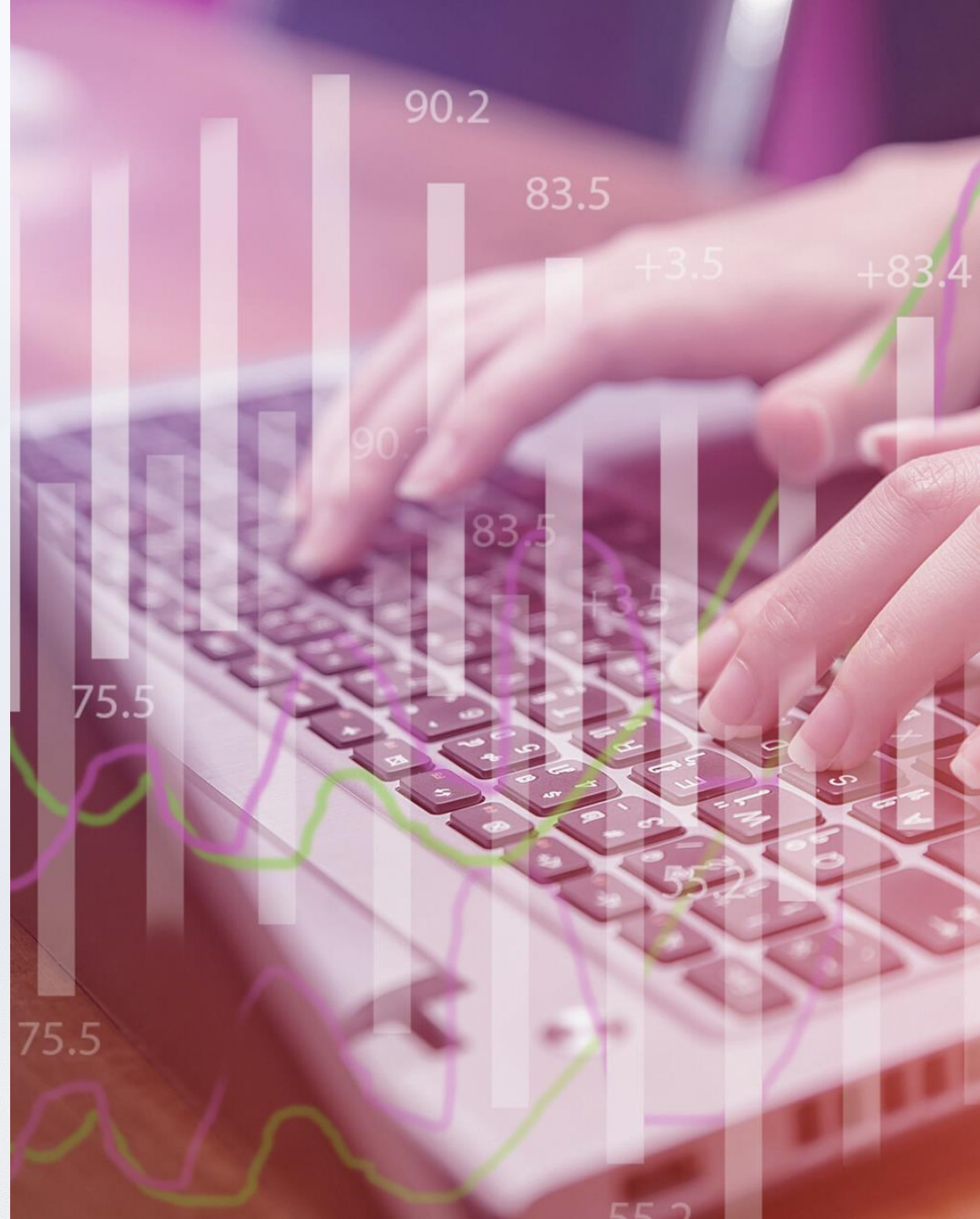




ВНУТРИШКОЛЬНЫЙ УЧЕТ: МЕХАНИЗМ ОРГАНИЗАЦИИ ИНДИВИДУАЛЬНОЙ ПРОФИЛАКТИЧЕСКОЙ РАБОТЫ С ОБУЧАЮЩИМИСЯ



ВНУТРИШКОЛЬНЫЙ УЧЕТ: ПОНЯТИЕ И НОРМАТИВНЫЕ ОСНОВАНИЯ



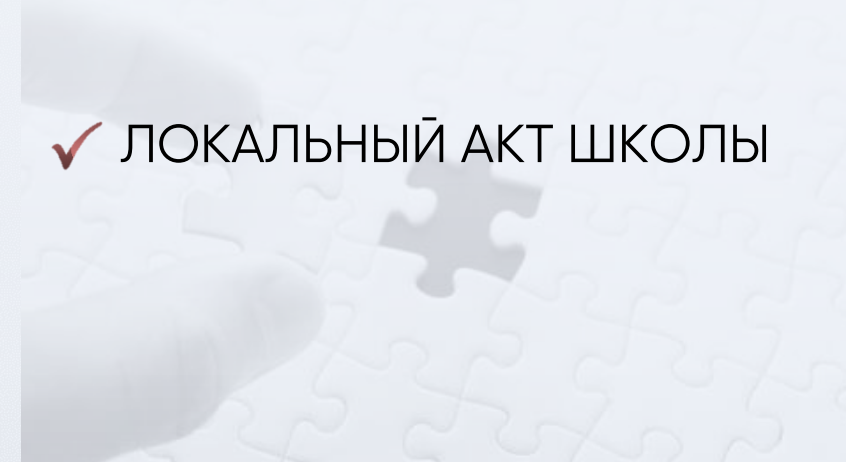
Внутришкольный учет – это форма персонифицированного учета несовершеннолетних обучающихся образовательной организации, с которыми организована индивидуальная профилактическая работа



НОРМАТИВНЫЕ ОСНОВАНИЯ

- ✓ Федеральный закон № 120-ФЗ «Об основах системы профилактики безнадзорности и правонарушений несовершеннолетних»
- ✓ Федеральный закон № 273-ФЗ «Об образовании в РФ»
- ✓ Письмо Министерства просвещения РФ от 23.08.2021г. № 07-4715 «О направлении методических рекомендаций»
- ✓ Закон города Москвы № 16 «О профилактике безнадзорности и правонарушений несовершеннолетних в городе Москве»
- ✓ Методические рекомендации по вопросам совершенствования индивидуальной профилактической работы с обучающимися с девиантным поведением (письмо Минобрнауки России от 28.04.2016 г. N АК-923/07)
- ✓ Регламент межведомственного взаимодействия по выявлению семейного неблагополучия, организации работы с семьями, находящимися в социально-опасном положении или трудной жизненной ситуации (протокол № 04-15 от 25 ноября 2015 года)

✓ **ЛОКАЛЬНЫЙ АКТ ШКОЛЫ**





ЦЕЛЬ И ЗАДАЧИ УЧЕТА



ЦЕЛЬ

сбор полной и достоверной информации о несовершеннолетних, подлежащих учету, анализ и использование данной информации для принятия управленческих решений, направленных на организацию защиты прав и законных интересов несовершеннолетних, на профилактику социально опасных явлений и устранение причин и условий, способствующих их безнадзорности и правонарушениям

ЗАДАЧИ

- ✓ **ВЫЯВЛЕНИЕ** несовершеннолетних, нуждающихся в оказании помощи, социально-педагогической реабилитации, организации с ними работы по предупреждению совершения ими правонарушений и (или) антиобщественных действий
- ✓ **СИСТЕМАТИЗАЦИЯ** информации о несовершеннолетних, подлежащих учету, необходимой для организации индивидуальной профилактической работы
- ✓ **АНАЛИЗ** информации о несовершеннолетних, подлежащих учету
- ✓ **ОПРЕДЕЛЕНИЕ** оснований и приоритетных направлений работы по профилактике и индивидуальной профилактической работе
- ✓ **КОНТРОЛЬ** и **ОЦЕНКА ЭФФЕКТИВНОСТИ** деятельности по профилактике и индивидуальной профилактической работе



КАТЕГОРИИ И ОСНОВАНИЯ ДЛЯ УЧЕТА НЕСОВЕРШЕННОЛЕТНИХ

1

Обучающиеся, отнесенные к категориям лиц, предусмотренным пунктом 1 статьи 5 Федерального закона № 120-ФЗ

- безнадзорные и беспризорные
- занимающиеся бродяжничеством или попрошайничеством
- употребляющие наркотические средства или психотропные вещества, алкогольную и спиртосодержащую продукцию *
- совершившие правонарушение, повлекшее применение мер административной ответственности
- совершившие правонарушение до достижения возраста, с которого наступает административная ответственность

ОСНОВАНИЯ

сведения, поступившие из органов и учреждений системы профилактики или постановление КДНиЗП

2

Обучающиеся, отнесенные к категориям лиц, предусмотренным пунктом 2 статьи 5 Федерального закона № 120-ФЗ

- ✓ вовлеченные в криминальные субкультуры, объединения антиобщественной направленности
- ✓ проявляющие признаки девиантного, деструктивного поведения
- ✓ систематически пропускающие занятия по неуважительным причинам *
- ✓ систематически опаздывающие на занятия без уважительных причин
- ✓ систематически допускающие нарушение Устава, правил внутреннего распорядка
- ✓ наличие АЗ по трем и более предметам *
- ✓ совершившие самовольные уходы из дома

ОСНОВАНИЯ

решение Совета профилактики, согласованное с Управляющим советом образовательной организации



ПОРЯДОК ПОСТАНОВКИ ОБУЧАЮЩИХСЯ НА ВШУ

НАПРАВЛЕНИЕ

МЕХАНИЗМ РАССМОТРЕНИЯ

РЕШЕНИЕ

1

ВЫЯВЛЕНИЕ ОБУЧАЮЩИХСЯ
ОРГАНАМИ И УЧРЕЖДЕНИЯМИ
СИСТЕМЫ ПРОФИЛАКТИКИ

СОВЕТ ПРОФИЛАКТИКИ
УПРАВЛЯЮЩИЙ СОВЕТ

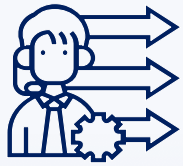
ПОСТАНОВКА НА УЧЕТ
ПРЕДЛОЖЕНИЯ В
МЕЖВЕДОМСТВЕННЫЙ ПЛАН ИПР

2

ВЫЯВЛЕНИЕ ОБУЧАЮЩИХСЯ
СОТРУДНИКАМИ
ОБРАЗОВАТЕЛЬНОЙ
ОРГАНИЗАЦИИ

СОВЕТ ПРОФИЛАКТИКИ
УПРАВЛЯЮЩИЙ СОВЕТ

ПОСТАНОВКА НА УЧЕТ
НЕЦЕЛЕСООБРАЗНОСТЬ УЧЕТА
НЕЦЕЛЕСООБРАЗНОСТЬ УЧЕТА,
ОРГАНИЗАЦИЯ КОНТРОЛЯ ЗА
ПОВЕДЕНИЕМ



ИНФОРМИРОВАНИЕ О ПОСТАНОВКЕ ОБУЧАЮЩЕГОСЯ НА УЧЕТ

Решение о постановке на учет несовершеннолетнего в течение 3-х рабочих дней с момента осуществления учета доводится до сведения:



РОДИТЕЛЕЙ (законных представителей) несовершеннолетнего, если они не присутствовали на заседании Совета профилактики по уважительным причинам, официальным уведомлением с указанием даты и номера протокола заседания и причины постановки или снятия с учёта



ПРЕДСТАВИТЕЛЯ ОРГАНА ИЛИ УЧРЕЖДЕНИЯ системы профилактики, представившего сведения в образовательную организацию



районной **КДН и ЗП**



иных органов и учреждений системы профилактики (при выявлении необходимости организации взаимодействия)



ДОКУМЕНТАЦИЯ ВШУ



1

Журнал учета

ведение Журнала осуществляется на бумажном или электронном носителе

2

Представление о постановке/снятии с учета

Наблюдательные дела

3

- ✓ основание постановления на ВШУ
- ✓ сведения об информировании родителей о постановке на ВШУ
- ✓ акты обследования жилищно-бытовых условий
- ✓ характеристики несовершеннолетнего с отражением динамики
- ✓ сведения о динамике успеваемости, пропусках учебных занятий
- ✓ план ИПР и фиксация результатов работы
- ✓ результаты психологической диагностики и рекомендации специалистов
- ✓ протоколы, уведомления, отчеты
- ✓ ходатайство о снятии с учета



ПОРЯДОК ПРЕКРАЩЕНИЯ УЧЕТА

ОСНОВАНИЕ

прекращение образовательных отношений между несовершеннолетним и ОО

достижение восемнадцатилетнего возраста

устранение причин и условий, ставших основаниями для учета, «+» динамика поведения

поручение КДН и ЗП о прекращении индивидуальной профилактической работы

МЕХАНИЗМ РАССМОТРЕНИЯ

СОВЕТ ПРОФИЛАКТИКИ
УПРАВЛЯЮЩИЙ СОВЕТ

РЕШЕНИЕ

о прекращении учета

о прекращении учета и об организации контроля за поведением несовершеннолетнего

об отказе в прекращении учета



ВНУТРИШКОЛЬНЫЙ УЧЕТ: ОСНОВНЫЕ МОМЕНТЫ

1

Корректировка Положения об организации учета

на основании Письма Министерства просвещения РФ от 23.08.2021г. № 07-4715 «О направлении методических рекомендаций»

2

Распределение ответственности за организацию учета

на основании приказа руководителя образовательной организации

3

Своевременное внесение информации в информационные системы о постановке/снятии с учета

АИС «Зачисление в образовательные учреждения»



Практика организации внутришкольного учёта: задачи, инструменты, результат

Опыт ГБОУ Школа №1568





ОБЩИЕ СВЕДЕНИЯ



4 школьных здания

106

классных руководителей

4

социальных педагога



ПОЛОЖЕНИЕ «О постановке на внутришкольный учёт и снятии с внутришкольного учёта» (01.04.2021г).

ПРИКАЗ «О назначении ответственного за ведение внутришкольного учёта»



3019 обучающихся

СТАТИСТИКА ПО УЧЕТУ ОБУЧАЮЩИХСЯ

21 всего детей на ВШУ

ИЗ НИХ:

3 детей на учете в КДН и ЗП

2 детей начальной школы

основание: систематическая неуспеваемость

18 детей средней школы

основание: систематическая неуспеваемость/ комплекс выраженных факторов риска/ нарушение Устава школы/ постановления КДН и ЗП

1 обучающийся старшей школы

основание: постановление КДН и ЗП



ЭТАПЫ РАБОТЫ

1

ВЫЯВЛЕНИЕ

КР, социальные педагоги

инструменты: АИС КП, АИС СПТ

методы: педагогическое наблюдение, анализ успеваемости и посещаемости

2

ИНФОРМИРОВАНИЕ ЗАМЕСТИТЕЛЯ ДИРЕКТОРА

КР, социальные педагоги

способ: электронная почта

3

ПОДГОТОВКА ДОКУМЕНТОВ

КР, социальные педагоги

основание: Положение об организации учета

4

ПОСТАНОВКА НА УЧЕТ

механизм: Совет профилактики

Управляющий совет

ВНУТРИШКОЛЬНЫЙ УЧЕТ –
МЕХАНИЗМ ОРГАНИЗАЦИИ ИНДИВИДУАЛЬНОЙ РАБОТЫ С ОБУЧАЮЩИМСЯ



ВНУТРИШКОЛЬНЫЙ УЧЕТ ПОРЯДОК РАБОТЫ/ОТВЕТСТВЕННОСТЬ



ЗАМЕСТИТЕЛЬ ДИРЕКТОРА:

ответственный за организацию работы по ведению внутришкольного учета

1. подготовка представления для постановления на ВШУ, характеристики и учётной карточки обучающегося
2. направление родителям обучающегося Уведомления о приглашении на Совет профилактики
3. координация работы специалистов по разработке проекта плана индивидуальной профилактической работы
4. проведение заседания Совета профилактики
5. уведомление родителей о решении Совета профилактики в случае их отсутствия на заседании (в течение 3-х дней)
6. формирование наблюдательного дела
7. внесение вопроса о согласовании постановления несовершеннолетнего на ВШУ в повестку Управляющего совета
8. внесение информации в АИС «Зачисление в образовательные учреждения» о постановке обучающегося на ВШУ

КЛАССНЫЙ РУКОВОДИТЕЛЬ

СОЦИАЛЬНЫЙ ПЕДАГОГ

ПРЕДСЕДАТЕЛЬ СОВЕТА
ПРОФИЛАКТИКИ - ЗВР

КЛАССНЫЙ РУКОВОДИТЕЛЬ

СОЦИАЛЬНЫЙ ПЕДАГОГ, КЛАССНЫЙ
РУКОВОДИТЕЛЬ И ИНЫЕ
СОТРУДНИКИ ШКОЛЫ

ЗАМЕСТИТЕЛЬ ДИРЕКТОРА





ВНУТРИШКОЛЬНЫЙ УЧЕТ ПРОЦЕДУРА РАССМОТРЕНИЯ ВОПРОСА

1

КЛАССНЫЙ РУКОВОДИТЕЛЬ

на заседании Совета профилактики сообщает информацию об обучающемся: причину постановки на учет, характеристику и другую информацию

3

СОЦИАЛЬНЫЙ ПЕДАГОГ

знакомит присутствующих на Совете с проектом плана индивидуальной профилактической работы

2

РОДИТЕЛИ (ЗАКОННЫЕ ПРЕДСТАВИТЕЛИ) обучающегося

дают комментарии по сложившейся ситуации

4

ЧЛЕНЫ СОВЕТА

вносят (по необходимости) в план ИПР коррективы, принимают решение о целесообразности постановки обучающегося на учет

5

РОДИТЕЛИ (ЗАКОННЫЕ ПРЕДСТАВИТЕЛИ) обучающегося

подписывают план ИПР



НАБЛЮДАТЕЛЬНОЕ ДЕЛО – пакет документов, отражающих актуальную информацию о ребенке, позволяющих принимать объективное решение о постановке/снятии обучающегося на/с учета

- представление на постановку обучающегося на внутришкольный учёт и иные документы, послужившие основанием для учёта обучающегося
- сведения об информировании родителей
- копия Протокола Совета профилактики
- учетная карточка обучающегося
- характеристика на обучающегося
- план индивидуальной профилактической работы с обучающимся
- сведения о динамике успеваемости, пропусках учебных занятий
- результаты диагностик, анкетирования, тестирования несовершеннолетнего
- рекомендации педагога-психолога
- служебные записки и докладные сотрудников школы
- сведения об организации культурно-досуговой деятельности
- сведения об оказании помощи в рамках межведомственного взаимодействия

ДЕПАРТАМЕНТ ОБРАЗОВАНИЯ И НАУКИ ГОРОДА МОСКВЫ
Государственное бюджетное общеобразовательное учреждение города
Москвы «Школа № 1568 имени Пабло Неруды»

В Совет по профилактике безнадзорности
и правонарушений несовершеннолетних
ГБОУ Школа № 1568

Представление
на постановку на внутришкольный учет обучающегося, находящегося в социально
опасном положении

В связи с

(указать причины постановки на внутришкольный учет)

а также по представлению

(ПДН ОВД, КДНЗП, органов социальной защиты и др.)

считаю необходимым поставить на внутришкольный учет ученика(-цу) _____ класса

(Ф.И.О. обучающегося)

Социальный педагог:

_____/_____
(Подпись) (Ф.И.О.)

"__" _____ 20__ г.

Классный руководитель:

_____/_____
(Подпись) (Ф.И.О.)

"__" _____ 20__ г.



СНЯТИЕ С ВНУТРИШКОЛЬНОГО УЧЁТА ПОРЯДОК РАБОТЫ И РЕЗУЛЬТАТЫ



доклад социального педагога об изменениях в поведении, обучении ребенка, результатах проводимой индивидуальной профилактической работы
1 раз в месяц



включение вопроса в повестку Совета профилактики о прекращении/продолжении индивидуальной профилактической работы с обучающимся
1 раз в 3 месяца



внесение информации в АИС «Зачисление в образовательные учреждения» о снятии обучающегося с ВШУ
в течение 2-х дней



информирование КДН и ЗП о снятии обучающегося с ВШУ
в течение 3-х дней

РЕЗУЛЬТАТЫ РАБОТЫ ШКОЛЫ



доля обучающихся 7-11 классов, не достигших возраста 18 лет, состоящих на внутришкольном профилактическом учёте и не совершивших правонарушений в течение учебного года, от общего числа обучающихся 7-11 классов, состоящих на внутришкольном профилактическом учете, %

100%



МЕРОПРИЯТИЯ/ПЕРИОДИЧНОСТЬ

Шаг 1

направление школе поручения об организации индивидуальной профилактической работы с обучающимся

по факту выявления

Шаг 2

направление в КДН и ЗП характеристики на обучающегося

в течение 2-х дней

плана ИПР для включения в межведомственный план

в течение 10 дней

Шаг 3

участие заместителя директора в заседаниях районного КДН и ЗП

2 раза в месяц

Шаг 4

отчет школы о проведенной профилактической работе

по запросу КДН и ЗП

сверка списка несовершеннолетних, состоящих на различных видах учёта

1 раз в квартал



проезд Шокальского, д.7, корп.2



1568@edu.mos.ru



Школа №1568



<https://t.me.school1568>



https://vk.com/shkola_1568