

**МУНИЦИПАЛЬНОЕ АВТОНОМНОЕ
ОБЩЕОБРАЗОВАТЕЛЬНОЕ УЧРЕЖДЕНИЕ «ЛИЦЕЙ № 11»**

660025, Россия, Красноярский край, город Красноярск, ул. Академика Вавилова, 37
тел./факс (391) 213-29-61; тел. (391) 268-74-74; e-mail: lincey11@mail.ru; <http://11y.ru>
ОГРН 1022401951770, ИНН/КПП 2461022881/246101001

Согласовано _____

Утверждаю _____

Педагогический совет

Директор Е.Ю.Лёвина

Протокол № 1 от «31» 08. 20__

Приказ № _____ от «31» 08. 20__

**ПРОГРАММА
ПО ПРОФИЛАКТИКЕ БЕЗНАДЗОРНОСТИ,
ПРАВОНАРУШЕНИЙ И ПРЕСТУПЛЕНИЙ СРЕДИ
НЕСОВЕРШЕННОЛЕТНИХ
ОБУЧАЮЩИХСЯ МАОУ Лицей №11**

Автор программы:
Социальные педагоги
Р.Н.Буторин

г. Красноярск
2021г.

I. Пояснительная записка

Цель работы социально – психолого – педагогической службы:

Предупреждение безнадзорности, правонарушений и преступлений среди несовершеннолетних.

Организация профилактической работы по следующим приоритетным направлениям:

- социально – педагогическая защита прав детей;
- профилактика безнадзорности, правонарушений и преступлений среди несовершеннолетних;
- социально – педагогическая адаптация учащихся с девиантным поведением их реабилитация;
- социально – педагогическое консультирование;
- психолого – педагогическое консультирование;
- психологическая диагностика и анкетирование.

Для достижения цели и реализации направлений профилактической работы поставлены задачи:

1. Спланировать мероприятия по предупреждению безнадзорности, правонарушений и преступлений, выявлению и предотвращению случаев жестокого обращения с детьми.
2. Организовать ежедневный контроль за посещаемостью обучающихся, совместно с классными руководителями, учителями предметниками.
3. Организовать ИПР, психологическое сопровождение с обучающимися «группы риска», через школьный совет профилактики, индивидуальные беседы и т.д.
4. Привлечь инспектора ПДН ОП №3, для проведения профилактической работы по предупреждению и профилактики безнадзорности, правонарушений и преступлений среди несовершеннолетних обучающихся.

В лицее реализуется «*Трёхуровневая модель индивидуально – профилактической работы*» с участниками образовательного процесса.

Организация ИПР по уровням профилактики:

1 уровень – классный (обучающиеся группы «норма», психологической и педагогической поддержки).

2 уровень – общелицейский (обучающиеся «группы риска», ВШУ).

3 уровень – муниципальный (семья и обучающиеся, находящиеся в социально опасном положении, состоящая на учёте ОДН).

1 уровень профилактики– классный: Обучающиеся группы «НОРМА»

Виды деятельности:

- Выявление семей вызывающих тревогу в воспитании и обучении.
- Ежедневный контроль посещаемости занятий учащимися.
- Консультация педагогов по вопросам поведения, пропусков уроков обучающимися без уважительной причины.
- Обеспечение горячим питанием детей из малообеспеченных семей.
- Организация каникулярного времени.
- Обеспечение занятости во внеурочное время.

2 уровень профилактики– общелицейский:

А)Обучающиеся «группы риска»

В)Профилактический учёт детей и семей, состоящих на учёте «ВШУ»

Виды деятельности:

- Посещение семей на дому с целью контроля несовершеннолетних, их занятости в свободное от занятий, а также каникулярное время, подготовки к урокам;
- Посещение уроков для определения уровня подготовки учащихся к занятиям;
- Консультирование родителей, учителей-предметников с целью выработки единых требований к воспитанию и обучению несовершеннолетних;
- Вовлечение учащихся в систему дополнительного образования с целью организации занятости в свободное время;
- Организация работы совета профилактики правонарушений;
- Организация работы службы медиации;
- Организация психологического сопровождения детей из семей «группы риска».

3 уровень – муниципальный: Работа с детьми и семьями, состоящими на учёте СОП, ПДН

Виды деятельности:

- Посещение семей на дому с целью контроля несовершеннолетних, их занятости в свободное от занятий, а также каникулярное время, подготовки к урокам;
- Посещение уроков для определения уровня подготовки учащихся к занятиям;
- Консультирование родителей, учителей-предметников с целью выработки единых требований к воспитанию и обучению несовершеннолетних;
- Вовлечение учащихся в систему дополнительного образования с целью организации занятости свободного времени;
- Организация работы совета профилактики правонарушений;
- Оформление документов: планов ИПР, отчётов, запросов, характеристик и т.д.;
- Оформление сопроводительных документов на ПМПк;
- Организация межведомственного взаимодействия по вопросам профилактики безнадзорности, правонарушений и преступлений среди несовершеннолетних.

II. Нормативно-правовая база

- ✓ Конституция Российской Федерации.
- ✓ Конвенция ООН о правах ребенка.
- ✓ Семейный кодекс Российской Федерации.
- ✓ Федеральный закон от 29 декабря 2012г. № 273-ФЗ «Об образовании в Российской Федерации».
- ✓ ФЗ №120 «Основы системы профилактики безнадзорности и правонарушений несовершеннолетних» и дополнение.
- ✓ Федеральный закон от 27 июля 2010г. № 193-ФЗ «Об альтернативной процедуре урегулирования споров с участием посредника (процедуре медиации).
- ✓ Закон Красноярского края «О системе профилактики безнадзорности и правонарушений несовершеннолетних».
- ✓ Закон Красноярского края «Об Уполномоченном по правам ребенка в Красноярском крае» от 25 октября 2007г. N 3-626
- ✓ Письмо Министерства образования и науки Красноярского края от 7.11.2013 № 12723 «Об организации работы служб школьной медиации»
- ✓ Письмо Министерства образования и науки РФ от 18.11.2013 № ВК-844/07 «О направлении методических рекомендаций по организации служб школьной медиации»
- ✓ Примерное положение «Об Уполномоченном по защите прав участников образовательного процесса в образовательном учреждении»
- ✓ Рекомендации по организации служб школьной медиации в образовательных организациях (письмо Министерства образования и науки Красноярского края от 26.11.2013 № 13562)
- ✓ Письмо Министерства образования и науки Красноярского края от 7.11.2013 № 12723 «Об организации работы служб школьной медиации»
- ✓ Устав ОО
- ✓ Положение о постановке и снятии обучающихся и семей на внутрилицейский учёт.
- ✓ Положение о Совете профилактики правонарушений.
- ✓ Положение о психолого-педагогической и социальной помощи.

Документация заместителя директора по ВР по вопросам профилактики:

1. План воспитательной работы лицея на год.
2. План работы детских организаций.
3. План проведения родительского всеобуча, тематика общешкольных родительских собраний и др.
4. План работы и протоколы заседаний МО классных руководителей.
5. Расписание работы кружков, секций, курсов внеурочной деятельности.
6. Статистические данные о занятости учащихся в дополнительных объединениях.

Документация социального педагога по вопросам профилактики:

1. «Планирование профилактической работы в лицее».
2. «Организация профилактической работы в лицее».
3. «Учёт профилактических бесед».
4. «Учёт обучающихся «группы риска».
5. «Учёт обучающихся состоящих на учёте ВШУ».
6. «Учёт обучающихся состоящих на учёте ПДН, СОП».
7. «Работа с инспектором ПДН ОП № 3».
8. «Организация работы совета профилактики».
9. «Работа с неуспевающими».
10. «Профилактика суицидального поведения».
11. «Ответы на запросы».
12. «Работа с семьями опекаемых обучающихся».
13. «План работы по профилактике совместно с субъектами профилактики».
14. «Списки обучающихся, состоящих на внутрилицейском учете, ПДН, КДНиЗП».
15. «Протоколы заседаний Совета профилактики».
16. «ИПР на детей, состоящих на внутрилицейском учете».
17. «Оперативная информация из ПДН ОП № 3».
18. «Проверка явки обучающихся «группы риска» на занятия».
19. «Акты обследования несовершеннолетних».

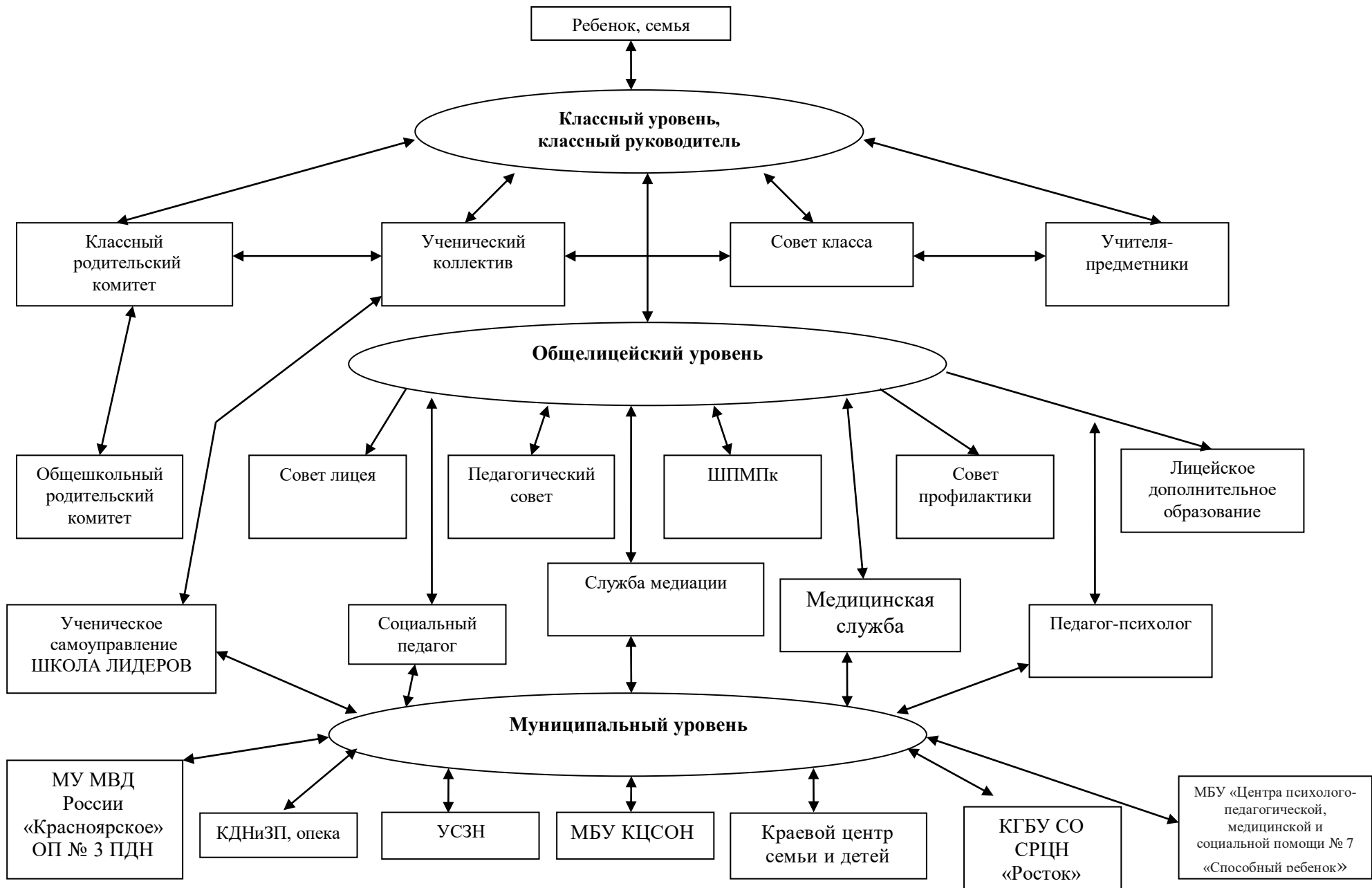
Документация педагога-психолога по вопросам профилактики:

1. План работы педагога - психолога.
2. Диагностические материалы, анкеты.
3. Адаптированные программы обучения.
4. Учёт обращений участников образовательного процесса.
5. График индивидуальных и групповых консультаций.

Документация классного руководителя по вопросам профилактики:

1. План воспитательной работы класса на учебный год.
2. Социальный паспорт класса.
3. Список органов самоуправления класса и поручений учащихся.
4. Список занятости обучающихся в дополнительных объединениях.
5. Состав родительского комитета.
6. Тематика родительских собраний на учебный год.
7. План ИПР на детей, состоящих на внутрилицейском учете.

III. Организационно-управленческая структура системы трёхуровневой профилактической работы в лицее.



IV. Методы и технологии, используемые в профилактической деятельности

Социально – психолого – педагогическая служба МАОУ Лицей № 11 ведёт работу по следующим направлениям:

- социально – педагогическая защита прав детей;
- профилактика безнадзорности, правонарушений и преступлений среди несовершеннолетних;
- социально – педагогическая адаптация учащихся с девиантным поведением их реабилитация;
- социально – педагогическое консультирование;
- психолого – педагогическое консультирование;
- психологическая диагностика и анкетирование.

В начале учебного года на совещании классных руководителей социально – психолого – педагогическая служба доводит анализ индивидуально-профилактической работы с обучающимися и родителями за год, определяется результативность, разрабатываются рекомендации формы и методы эффективного воздействия на ученика из «группы риска».

В течение года проводятся совещания классных руководителей, заседания Педагогического совета, на которых поднимаются и освещаются вопросы:

- ✓ Почему подросток совершает преступления.
- ✓ Ребенок из неблагополучной семьи, его сопровождение в образовательном процессе.
- ✓ Работа по предупреждению и преодолению отклонений в поведении подростка.
- ✓ Педагогическая поддержка семьи и подростков, оказавшихся в трудной ситуации.

На учащихся, состоящих на внутрилицейском учете, учете в ПДН, КДНиЗП ведутся дневники ИПР, планы КИПР, где фиксируются особенности психологического развития подростка, причины отклонения от нормы поведения, отражаются наблюдения классных руководителей, социального педагога, психолога за отношением ученика к учебе, учителям, товарищам, к общественным поручениям.

Совместно с инспектором ПДН ОП № 3, классные руководители, социальный педагог, психолог проводят рейды в семьи учащихся «группы риска», в неблагополучные семьи с целью выявления микроклимата в семье, взаимоотношений членов семьи, организации досуга семьи. На основе наблюдений определяется план работы с данной семьей по оказанию педагогической помощи по воспитанию подростка из данной семьи, по оказанию психологической и по возможности материальной помощи семье, оказавшейся в трудной ситуации, по реабилитации родителей, страдающих вредными привычками, по оказанию помощи в трудоустройстве.

Проводится работа с УСЗН по вопросам направления детей из особо неблагополучных семей в санатории и другие лечебно-профилактические учреждения, при наличии льготных мест.

Совместно с КДНиЗП проводится работа по привлечению к административной ответственности родителей, уклоняющихся от выполнения Закона об образовании, родителей, злоупотребляющих спиртными напитками, а также родителей, не осуществляющих надлежащего надзора за детьми.

Поддерживается тесная связь с органами опеки и попечительства. Учащиеся, над которыми установлена опека, находятся в постоянном внимании со стороны администрации, социального педагога, общественного инспектора, классного руководителя. Оказывается своевременная помощь опекунам по воспитанию ребенка, помощь в организации летнего отдыха, каникулярного времени.

Проведены общешкольные и классные родительские собрания по темам:

- «Ответственность родителей за воспитание и обучение детей»;
- «Безопасный маршрут «ДОМ-ШКОЛА-ДОМ»;
- Разъяснительная работа об ответственности за совершение преступлений и правонарушений против жизни и здоровья, против общественной безопасности, повышение правовой грамотности родителей;
- Большое родительское собрание «Безопасный интернет».

В течение года запланировано провести классные часы по предупреждению у подростков вредных привычек по темам:

- Суд над наркоманией
- Курильщик – сам себе могильщик
- Шаг за шагом к гибели (о наркомании)
- Осторожно: игровая наркомания
- Мифы о наркомании
- Козни «зеленого змея»
- Спорт в моей жизни
- Что значит быть взрослым
- Наше здоровье в наших руках
- Царица Гигиена и ее друзья
- Научитесь владеть собой

В течение года в лицее проводятся следующие мероприятия по предупреждению у подростков вредных привычек по темам:

- ✓ Беседы инспектора по делам несовершеннолетних с обучающимися 2 – 11 классов на тему: «Ответственность несовершеннолетних за употребление табака, спиртных напитков в общественных местах»
- ✓ Беседы школьного врача и медсестры с обучающимися 1 – 4 классов на тему: «Соблюдай режим дня»
- ✓ Лекции группы старшеклассников о вреде курения и алкоголя с учащимися 5 – 8 классов.
- ✓ Конкурс плакатов и рисунков среди школьников: «Мы – за здоровый образ жизни», «Наркотикам – нет», «Курить – здоровью вредить», «Спорт альтернатива пагубным привычкам»
- ✓ Участие в антинаркотической акции «Здоровье детей - неприкасаемый запас нации»
- ✓ Привлечение «трудных» детей к занятиям в лицейских спортивных секциях, кружках, объединениях, внеурочным занятиям вне лицея.

На классных часах, на уроках окружающего мира, обществознания, ОБЖ обучающиеся знакомятся с основами правоведения:

- ✓ «Закон на службе человека»
- ✓ «Как не стать жертвой правонарушений и преступлений»
- ✓ «Ответственность несовершеннолетних за совершение правонарушений и преступлений»
- ✓ «Ответственность за употребление, хранение и сбыт наркотиков»
- ✓ «Ответственность других начинается с ответственности за себя»

Социально – психолого – педагогической службой лицея проводится мониторинг состояния преступности и правонарушений в образовательном учреждении среди несовершеннолетних с целью выявления семей, оказавшихся в трудной ситуации, и несовершеннолетних «группы риска» путем анализа социальных паспортов классов, сообщений из ОП № 3 ПДН, КДНиЗП, КЦСОН, из детской поликлиники, путем проведения доверительных бесед классных руководителей с учащимися и их родителями, путем проведения тактичной проверки сигналов со стороны жителей микрорайона и своевременного реагирования на них.

С целью пропаганды среди учащихся здорового образа жизни проводятся лицейские спортивные соревнования в рамках о соревнованиях среди команд общеобразовательных учреждений муниципальной системы образования города Красноярска «Школьная спортивная лига» по лыжам, волейболу, настольному теннису, легкой атлетике, конькобежному спорту.

V. Психологическое сопровождение в рамках профилактики правонарушений

1. Консультирование

- Проведение индивидуальных консультаций как с родителями подростков входящих в группу «риска», так и самих подростков.
- Проведение консультативных бесед для родителей на тему "Асоциальное и аморальное поведение родителей пагубно влияет на развитие и поведение ребенка".
- Индивидуальные семейные консультации (с родителями учащихся, находящихся в социально-опасном положении).

2. Анкетирование и диагностика

- Проведение анкетирования и диагностики по мере поступления запроса от социально-педагогической службы.
- Социометрия.
- Диагностика отклоняющегося поведения

3. Коррекционная работа

- Беседы с учителями на тему «Объективный взгляд преподавателей в отношении трудных подростков и юных правонарушителей. Уважение их личности».
- Тренинг с правонарушителями на тему «Умей сказать «НЕТ!»
- Коррекционно-реабилитационная работа, направленная на оказание психолого-педагогической помощи и поддержки несовершеннолетних правонарушителей. Предупреждение дальнейшего отклонения в поведении несовершеннолетних; раскрытие личностного потенциала подростков, осознание и проявление своих сильных сторон, развитие способности к целеполаганию.

4. Подготовка документов на ПМПк и ПМПК

Подготовка психологической характеристики на детей входящих в группу ОВЗ.

5. Школьная служба примирения /медиации/

Школьная служба примирения – это команда взрослых и подростков, которая стремится:

- при конфликте снизить административные, дисциплинарные воздействия и манипуляции подростков и перевести их в конструктивную коммуникацию;
- реализовать совместную (детей и взрослых) деятельность по улучшению школы как элемента самоуправления, переустраивающей существующий тип управления;
- включать подростков во взрослую деятельность: участие в значимом для образования России инновационном проекте;
- строить процесс воспитания на основе коммуникации и взаимопонимания, обращаться к таким ценностям как справедливость и ответственность;
- дать возможность существующим в школе сообществам понять друг друга и увидеть в каждом человека, исходя из личностных, а не ролевых отношений.

При поддержке взрослого куратора в Службе работают сами школьники. Это важно, поскольку:

- подростки лучше знают ситуацию в школе;
- ровесникам больше доверяют и расскажут то, что никогда не доверят взрослому;
- деятельность в качестве ведущего меняет подростков, поскольку им нужно реально проявлять толерантность, видеть разные точки зрения, помогать договариваться;

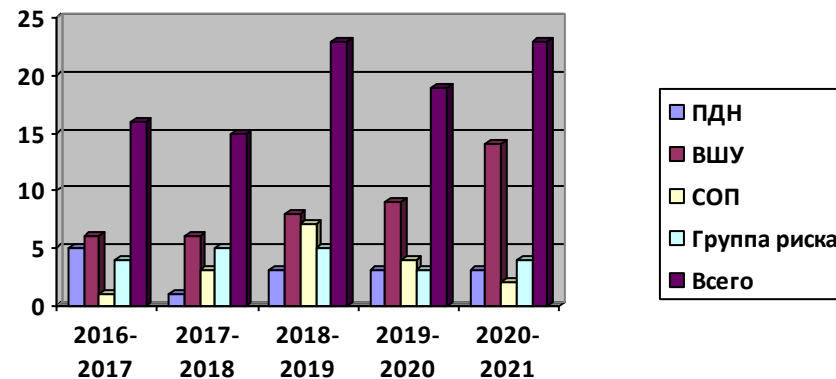
- это элемент истинного самоуправления, когда часть полномочий взрослых (по разрешению конфликта) передается детям.
- подростки время от времени (а дети «группы риска» чаще) вовлекаются в конфликты, становятся правонарушителями или жертвами. Административное и уголовное наказание не работает с причинами конфликтов и с чувствами конфликтующих. Восстановительный подход к разрешению конфликтов позволяет подросткам, избавиться от обиды, ненависти и других негативных переживаний, самостоятельно разрешить ситуацию (возместить ущерб), избежать повторения подобного в будущем.

Практика школьной жизни не всегда способствует социализации подростков в плане освоения ими навыков общения, культурных форм завоевания авторитета и формирования способностей взаимодействия с другими людьми, необходимых для будущей жизни. Те способы реагирования на конфликты, которые обычно практикуются подростками и учителями, нередко оставляют подлинные конфликты неразрешенными. Задача службы сделать так, чтобы максимальное число конфликтов разрешалось восстановительным способом.

**VI. Мониторинг
состояния преступности и правонарушений среди несовершеннолетних,
обучающихся за 5 лет /статистические данные/**

Вид учёта	2016-2017	2017-2018	2018-2019	2019-2020	2020-2021
ПДН	5	1	3	3	3
ВШУ	6	6	8	9	14
СОП	1	3	7	4	2
группа риска	4	5	5	3	4
ВСЕГО	16	15	23	19	23

Диаграмма учёта обучающихся



Выводы:

- Анализ социально-педагогической ситуации семей и социальной адаптации обучающихся лица за последние пять лет показывает, что наблюдается рост числа обучающихся состоящих на внутрилицеском учёте. Основные причины постановки на учёт неуспеваемость обучающихся 7-8-9 классов. В связи с этим, большая профилактическая работа ложится на реализацию 2 уровня профилактики. В целях снижения количества обучающихся состоящих на ВШУ, педагогическому коллективу рекомендовано усилить работу на первом уровне профилактики, используя потенциал классных руководителей по оформлению дневников и планов ИПР с учащимися «ГРУППЫ РИСКА», а так же по предоставлению актов посещения семей вызывающих тревогу, привлекая родительские комитеты классов.
- Для совета профилактики, классным руководителям подготавливать полный пакет документов на обучающихся с которыми намечена профилактическая работа или постановка на профилактический учёт ВШУ:**
 - Характеристика на обучающегося /заверенная кл.рук., директором/;
 - Табель успеваемости /выписка из электронного журнала/;

- Акт посещения семьи обучающегося;
- Представление на постановку на внутрилицейский учёт /если семья была приглашена на СП более 2 раз/;
- Докладные учителей предметников;
- Тетрадь наблюдений или профилактической работы классного руководителя
- План ИПР с обучающимся классного руководителя /по форме от социального педагога/
- **Усилить работу по выявлению несовершеннолетних, употребляющих ПАВ.**
- **Ежедневно организовать контроль над поведением обучающихся 5-11 классов в раздевалках и санузлах, патрулировать территорию, прилегающую у ОО**

VII. Межведомственное взаимодействие

Служба или ведомство	Ответственные лица в ОО	Формы взаимодействия										
		август	сентябрь	октябрь	ноябрь	декабрь	январь	февраль	март	апрель	май	июнь
1	2	3	4	5	6	7	8	9	10	11	12	13
Государственные организации												
Пожарная охрана, 01	Директор ОО, зам.директора по АХЧ, инженер по ОТ, преподаватель-организатор ОБЖ	Подготовка школы к началу учебного года. Подписание акта приемки ОО	Составление плана взаимодействия на учебный год	Формирование дружины юных пожарных (ДЮП) из учащихся ОО	Начало регулярных занятий ДЮП на базе ОО и пожарной части	Проверка готовности ОО к проведению новогодних праздников	Привлечение противопожарных служб для содействия в обучении персонала по пожарной безопасности	Привлечение противопожарных служб для содействия в обучении персонала по пожарной безопасности	Привлечение противопожарных служб для содействия в обучении персонала по пожарной безопасности	Месячник оборонно-спортивной и массовой работы. Викторина для школьников «Пожарная	Участие в расчете в проведении «Дня защиты детей»	Проверка готовности ОО к приёму детей в пришкольном лагере «Солнышко».

ОП № 3 Участковое отделение полиции	Директор школы, зам. дир. по воспитательно й работе, социальный педагог, классные руководители	Закрепл ение вновь назначе нных ин- спектор ов за ОО	Знакомст- во с лич- ными де- лами обу- чающихся из «группы риска»	Состав- ление плана профилак тической работы	Профилактические беседы: <ul style="list-style-type: none"> • групповые (с классом), индивидуальные по плану работы классного руководителя и участкового инспектора. • совместные рейды участкового инспектора, социального педагога, классных руководителей по местам скопления детей и подростков, склонных к правонарушениям. • посещение семей. • дежурства во время общешкольных мероприятий (новогодние вечера, дискотеки, выпускной бал и др.). 				
МУ МВД России «Красноярско е» ОП № 3 ОДН Отдел про- филактики право- нарушений и преступлений несовершен- нолетних	Директор школы, зам. дир. по воспитательно й работе, социальный педагог, классные руководители	Состав- ление плана профил активес кой работы	Индивидуальная работа с обучающимися, склонными к правонарушениям. Организация перевода обучающихся из «группы риска» в специализированные учебные заведения. Индивидуальная работа с родителями или опекунами по вопросам воспитания, обучения, социализации, профессиональной ориентации и трудоустройства «трудных» детей. Профилактические рейды по местам жительства трудных подростков. Информирование образовательной организации о фактах совершения правонарушений и преступлений несовершеннолетними.					Помощь в организац ии временног о трудоустр ойства обучающи хся в трудо- вые отряды Главы	
ОГИБДД МУ МВД России «Красноярско е» Государствен ная инспекция безопасности дорожного движения (ГИБДД)	Зам. дир. по воспитательно й работе, препо- даватель- организатор ОБЖ, руководитель отряда ЮИД, классные руководители	Организ ация работы ОО по профила ктике ДТП	Планирование работы по профилактике ДТП. Организация работы курса внеурочной деятельности ЮИД «Светофорик»	Просмотр видеофильмо в по безопасности дорожного движения, в том числе перед каникулами. Проведение занятий по безопасности	Оказание методичес кой помощи классным руководите лям в подготовке и проведени и уроков безопаснос	Осущест вление плановых мероприят ий по обеспечен ию безопасно сти учащихся во время весенних	Участие в районных соревнова ниях «Безопасн ое колесо»	Проведение в итогах занятий с учащими ся по обеспече нию безопасн ости в летние каникул	Организац ия работы ОО по профилакт ике ДТП в рамках пришколь ного лагеря «Солнышко»

КДНиЗП администрации и Кировского района	Социальный педагог, зам. дир. по воспитательной работе классные руководители	<p>Рассмотрение конкретных дел родителей, уклоняющихся от воспитания детей.</p> <p>Трудоустройство и определение в другие учебные заведения несовершеннолетних, уклоняющихся от учебы в ОО.</p> <p>Проведение выездных комиссий на базе ОО по ходатайству директора ОО.</p> <p>Другие формы работы.</p>		
УСЗН Управление социальной защиты администрации и Кировского района	Директор ОО, социальный педагог, классные руководители	Выявление детей, нуждающихся в материальной помощи, социально-педагогическая диагностика обучающихся в ОО.	<p>Представление документов на оказание адресной материальной помощи нуждающимся учащимся и их семьям.</p> <p>Направление в профильные лагеря (смены) нуждающихся детей, детей-инвалидов и детей, оставшихся без попечения родителей.</p> <p>Представление документов для оказания психолого-медико-социальной помощи нуждающимся детям и подросткам, их семьям.</p> <p>Выступает с ходатайством о трудоустройстве перед центром занятости населения, отделом по делам молодежи с просьбой о трудоустройстве несовершеннолетних на время летних каникул.</p>	Оказание помощи в трудоустройстве подростков из малоимущих семей на время летних каникул
Органы опеки и попечительства администрации и Кировского района	Директор ОО, социальный педагог, общественный инспектор классные руководители	Обновление банка данных на обучающихся находящихся под опекой	<p>Обновление характеристик на обучающихся находящихся под опекой.</p> <p>Посещение семей обучающихся находящихся под опекой, составление актов посещения.</p> <p>Предоставление информации в отдел опеки и попечительства о семьях, нуждающихся в дополнительном внимании со стороны отдела опеки.</p>	Оказание помощи в организации каникулярной занятости, обучающихся, консультирование по вопросам поступления в мариинскую
ММАУ ИТ-центр Отдел по делам молодежи	Зам. дир. по воспитательной работе, социальный педагог	<p>Проведение массовых акций молодежи, школьников «Нет наркотикам», «Город без наркотиков» и др.</p> <p>Реализация проекта «Безопасный Интернет 24»</p> <p>Индивидуальное трудоустройство несовершеннолетних во время летних каникул.</p> <p>Социальное проектирование.</p>		Организация и проведение мероприятий в рамках пришкольного лагеря

МБУ КЦСОН Центр социальной помощи семье и детям	Зам. дир. по воспитательно й работе, социальный педагог	Проведение совместных массовых мероприятий. Оказание дополнительных услуг по вовлечению детей, семей в творческую деятельность. Контроль за посещаемостью и внеурочной деятельностью детей, семей состоящих на учёте в СОП. Разработка КИПР. Ежеквартальный отчет.
КГБУ СО Краевой центр семьи и детей	Директор ОО, социальный педагог, классные руководител и	Оказание образовательных услуг детям, временно находящимся в центре. Сопровождение обучающихся изъятых из семьи. Предоставление необходимых документов на семьи обучающихся изъятых из семьи. Взаимодействие с отделением социальной помощи семье и детям, отделением профилактики безнадзорности и правонарушений несовершеннолетних, отделением социальной реабилитации детей с ограниченными возможностями. Привлечение специалистов центра в ОО.
Красноярский краевой ДД №1	Директор ОО, зам. дир. по воспитательно й работе социальный педагог, классные руководител	Оказание образовательных услуг детям, находящимся на попечении ДД№1. Оказание дополнительных услуг по вовлечению детей, творческую деятельность, организация внеурочной занятости детей. Контроль за посещаемостью учебных занятий. Оказание социальной помощи несовершеннолетним.
МБУ СО ГСРЦН «Росток» Государствен ный социально- реабилитацио нный центр для несовершенно летних	Директор ОО, социальный педагог, классные руководител и	Оказание образовательных услуг детям временно находящимся в центре «Росток». Сопровождение обучающихся изъятых из семьи. Предоставление необходимых документов на семьи обучающихся изъятых из семьи.

КГБУЗ «Красноярский краевой психоневрологический диспансер №1».	Директор ОО, зам. дир. по воспитательной работе социальный педагог, педагог	Организация и проведение периодических профилактических осмотров. Консультации с обучающимися, родителями.		
Красноярский краевой наркологический диспансер. Подростковый наркологический кабинет Кировского района	Директор ОО, социальный педагог, педагог психолог, классные руководители	Классные часы, лекции беседы для несовершеннолетних обучающихся с подростковым врачом наркологом. Консультации с обучающимися, родителями.		
КГБУЗ Краевая межрайонная детская клиническая больница № 5, поликлиника №2	Директор ОО, медицинский работник	Составление графика осмотров, профилактических прививок и др. Организация и проведение периодических профилактических осмотров, в том числе с привлечением узких специалистов по графику. Диспансеризация, анализ состояния здоровья детей, разработка медико-педагогических мероприятий по улучшению охраны их здоровья, проведение плановых и внеплановых (по показаниям) лабораторно-диагностических мероприятий и пр. Участие в организации психолого-медико-педагогического консультирования учащихся.		
Санитарно-эпидемиологическая станция	Директор школы, завхоз, медицинский работник ОО, заведующий пищеблоком, заведующие кабинетами	Подготовка ОО к работе в новом учебном году. Составление акта приемки ОО.	Постоянный контроль за санитарным состоянием школьной столовой, качеством продуктов, приобретаемых для детей, использованием экологически безвредных материалов для внутренней отделки учебных помещений и соблюдением других санитарно-гигиенических требований. Вызов специалистов СЭС по конкретным случаям (пищевое отравление, разлив ртуты и др.).	Подготовка пришкольного лагеря «Солнышко» (акт приемки).

Управление по делам ГОЧС	Директор школы, преподаватель-организатор ОБЖ	Составление (обновление) плана ГО ОО	Работа строится на основании плана ГО объекта (образовательного учреждения). Обучение руководящего состава ГО объекта (по графику управления ГОЧС) на курсах ГО. Взаимодействие с управлением ГОЧС в случае угрозы или возникновения реальной чрезвычайной ситуации (взрыв, террористический акт и др.).	«День защиты детей»	Соревнования «Школа безопасности».
Военный комиссариат	Директор школы, преподаватель-организатор ОБЖ	Подбор кандидатов для поступления в высшие военные заведения. Медицинское освидетельствование допризывников, организация лечения больных юношей. Привлечение офицеров военкомата патриотического воспитания молодежи («Урок мужества», «Дни воинской славы» и др.)		5-дневные учебные сборы	
ЦППМиСП №7 «Способный ребенок»	Директор школы, педагог психолог, дефектолог, логопед	Выявление дезадаптированных обучающихся. Коррекционно-развивающие занятия для группы слабо адаптированных школьников 1 класса (по результатам диагностики). Помощь детям в адаптации. Повышение школьной успешности детей. Предоставление документов на заседание ПМПК. Диагностика межличностных отношений 2-3 классов (по запросу).			

VIII. Критерии и показатели социально опасного положения несовершеннолетних

Критерии социально опасного положения несовершеннолетнего	Показатели социально опасного положения несовершеннолетнего
1. Несовершеннолетний воспитывается в семье, где родители (другие законные представители) не исполняют или ненадлежащим образом исполняют свои обязанности по воспитанию, обучению или содержанию ребенка	Уклонение родителей от выполнения своих обязанностей: своим поведением лишают ребенка минимальных жизненных благ, необходимых для проживания и развития (не заботятся о его здоровье, нравственном, физическом и психологическом развитии, материально-бытовом обеспечении, обучении, подготовке к труду и самостоятельной жизни в обществе, проявляют к нему безразличие, уклоняются от уплаты алиментов и др.) Факты оставления ребенка без пищи, тепла, присмотра, отказ от ребенка, изгнание ребенка из дома.
2. Несовершеннолетний воспитывается в семье, где родители (другие законные представители) злоупотребляют родительскими правами	Склонение ребенка к попрошайничеству, занятию проституцией. Вовлечение ребенка в преступную деятельность, антиобщественное поведение. Незаконное расходование родителями имущества, принадлежащего ребенку. Гипоопека. Запрещение ребенку посещать общеобразовательную организацию. Систематическое применение к ребенку антипедагогических мер воздействия.

<p>3. Несовершеннолетний воспитывается в семье, где родители (другие законные представители) отрицательно влияют на его поведение (воспитание носит антиобщественный характер)</p>	<p>Приобщение ребенка к спиртным напиткам, употреблению наркотических, токсических, психотропных и других сильнодействующих, одурманивающих веществ. Родители ведут аморальный образ жизни (злоупотребление алкогольных напитков, хронический алкоголизм, наркомания, проституция, и др.)</p>
<p>4. Жестокое обращение с несовершеннолетним</p>	<p>Физическое насилие – преднамеренное нанесение ребенку родителями или лицами их заменяющими, или лицами, ответственными за их воспитание, физических повреждений, которые могут привести к смерти ребенка, или вызывают серьезные, требующие медицинской помощи, нарушения физического или психического здоровья, или ведут к отставанию в развитии; телесные наказания, наносящие ущерб физическому или психическому здоровью ребенка. Сексуальное насилие или развращение. Психическое (эмоциональное) насилие – длительное, постоянное или периодическое психологическое воздействие, приводящее к формированию у ребенка патологических черт характера или нарушающее развитие его личности (открытое неприятие и критика ребенка, оскорбление и унижение его достоинства, угрозы, проявляющиеся в словесной форме без физического насилия, преднамеренная физическая или социальная изоляция, предъявление ребенку чрезмерных требований, не соответствующих его возрасту и возможностям. Однократное грубое психическое воздействие, вызвавшее у ребенка психическую травму. Моральная жестокость (пренебрежение основными нуждами ребенка) – отсутствие со стороны родителей или лиц, их заменяющих, элементарной заботы о ребенке, в результате чего нарушается его эмоциональное состояние или появляется угроза для его здоровья или развития: -отсутствие адекватного возрасту ребенка питания, одежды, жилья, образования, медицинской помощи, включая отказ от лечения ребенка; -отсутствие внимания, что может привести к несчастному случаю, стать жертвой повреждений, вовлечения в употребление алкоголя, наркотиков, совершение преступлений); -недостаток заботы, обусловленный болезнью, бедностью, невежественностью или неопытностью, чрезмерной занятостью родителей, следствием стихийных бедствий, стихийных потрясений, ЧС.</p>
<p>5. Несовершеннолетний, совершающий антиобщественные действия (несовершеннолетний правонарушитель)</p>	<p>Рост нарушений дисциплины, увеличение пропуска занятий, укрепление асоциальных связей, бродяжничество. Несовершеннолетний уклоняется от учебы. Несовершеннолетний состоит на учете в ОДН. Несовершеннолетний член экстремистской группировки, деструктивной секты.</p>
<p>6. Несовершеннолетний, оказавшийся в неблагоприятных условиях, экстремальной жизненной ситуации</p>	<p>Проживание несовершеннолетнего в семье в ситуации конфликта, развода. Проживание несовершеннолетнего в семье с наличием стрессовых факторов: безработица, тунеядство, финансовые проблемы, чрезмерная занятость родителей, невыносимая нравственная атмосфера (кто-то в семье тяжело болеет, кто-то из родителей лишен родительских прав и др.), низкий уровень образования и профессиональной квалификации родителей. Социальная изоляция несовершеннолетнего, негативное влияние культурных или религиозных факторов. Несовершеннолетний, помещенный в детский социальный приют, реабилитационный центр.</p>

	<p>Жестокое обращение со стороны сверстников, взрослых. Отрицательное влияние сверстников, взрослых. Несовершеннолетний из семьи беженцев. Несовершеннолетний, пострадавший в результате аварии, катастрофы, бедствий и др. Несовершеннолетний, ведущий нездоровый образ жизни. «Уличный ребенок» – несовершеннолетний предоставлен сам себе, не имеет места жительства или места пребывания.</p>
--	----------------------------------------------------------------------------------------------------------------------------------------------------------------------------------------------------------------------------------------------------------------------------------------------------------------------------------------------------------------------------------------------------------------------------

IX. Алгоритм признания ребенка находящимся в СОП и снятия с учета

1. Рассмотрение первичной информации.

При получении информации о социально опасном положении обучающего по поручению руководителя образовательной организации педагогическими работниками (социальным педагогом, педагогом-психологом и др.) с привлечением инспектора ОДН проводится изучение положения несовершеннолетнего.

Первичная информация о неблагополучии ребенка в семье далеко не всегда полна и точна, так как заявители иногда недостаточно близко знакомы с ребенком и его семьей, не желают раскрывать конфиденциальную информацию, неверно оценивают положение ребенка или в силу разных причин пытаются оговорить родителей, семью.

Специалисты системы профилактики должны знать критерии и показатели социально опасного положения ребенка, наличие которых свидетельствует о неблагополучии ребенка, а также уметь установить доверительные отношения, чтобы получить как можно больше важной информации в ходе первого контакта, который, например, ограничивается кратким телефонным разговором.

Первичное собеседование с заявителем должно состоять из простых прямых вопросов, позволяющих удостовериться в уместности и точности сведений, на основании которых будут приниматься дальнейшие решения.

Свидетельством того, что ребенок нуждается в защите и необходимо незамедлительное вмешательство органов охраны детства, является утвердительный ответ хотя бы на один из следующих вопросов:

Ребенок получил серьезные травмы?

Ребенок нуждается в срочной медицинской помощи?

Ребенок находится в обстановке, угрожающей его здоровью, жизни?

Ребенок стал объектом чрезмерно жестокого или необычного наказания?

Имеются ли сведения об имевшихся ранее фактах неблагополучия детей в семье?

Родители должны быть извещены о том, что по вопросу воспитания и содержания ребенка имеется (получена) информация, требующая изучения.

Учет поступления и проверки информации осуществляется в Журнале учета сообщений о несовершеннолетних, находящихся в социально опасном положении ("**Сигнальный журнал**"):

№, дата получения	№ исходящего, дата откуда/от кого поступил сигнал	ФИО н/л	Дата рождения	Адрес	Факты семейного неблагополучия	Исполнитель, сроки исполнения	Результаты

Журнал отражает все поступающие входящие и исходящие документы.

Записи в журнале должны быть четко сформулированы, отражать, от кого поступила информация, кому была поручена для исполнения, когда исполнена, результаты работы по оценке положения ребенка в семье. Через сигнальный журнал проверяется деятельность образовательной организации по выявлению семейного неблагополучия (источник поступления, сроки реагирования).

Через сигнальный журнал проверяется информация о деятельности образовательной организации по выявлению семейного неблагополучия (источник поступления и сроки реагирования).

Ответ по запросу дается в течение от **3 -10 дней**, если не указан другой срок и если не делаются дополнительные запросы в другие органы и организации.

2. Социальное расследование.

Термин "социальное расследование" понимается как процесс, в ходе которого специалистами (социальным педагогом, классным руководителем, педагогом-психологом) осуществляется сбор, анализ информации, оценка положения ребенка в семье и определение путей решения выявленных проблем.

Основными задачами социального расследования является:

- а. сбор максимально полной и достоверной информации о том, имел ли место факт жестокого обращения или неудовлетворения основных жизненных потребностей ребенка и, если имел место, то выявить причины и виновных;
- б. обеспечение мер по защите ребенка;
- в. оценка ресурсов и потребностей семьи и ребенка;
- д. определение программы по реабилитации ребенка и семьи.

Деятельность, проводимая в рамках социального расследования включает:

- а. собеседования с ребенком, родителями, братьями, сестрами и другими лицами, которые могут владеть информацией о ситуации, в которой находится ребенок;
- б. получение информации от других заинтересованных служб, ведомств, организаций по вопросам положения детей и их родителей;

- в. посещения на дому;
- г. включение семьи и заинтересованных служб в постоянную работу по разрешению проблем;
- д. подготовка и реализация плана помощи несовершеннолетнему, признанному находящимся в социально опасном положении, либо плана защиты прав и законных интересов несовершеннолетнего, нуждающегося в государственной защите, предусматривающих предоставление комплексных услуг по реабилитации семьи и ребенка.

Вовлечение членов семьи в работу по социальному расследованию:

- а. гарантирует участие родителей в совместной работе - их ожидания были услышаны, поняты и приняты во внимание;
- б. делает участие членов семьи в реализации согласованного плана реабилитации более осмысленным и целенаправленным - они тоже его составляли;
- в. стимулирует членов семьи к тому, чтобы самостоятельно попытаться изменить модели поведения и условия, содействовавшие возникновению риска для ребенка;
- г. обеспечивает согласованность усилий, направленных на достижение единых целей;
- д. способствует созданию доверительной атмосферы;
- е. помогает преодолеть сопротивление родителей.

При первом контакте с семьей специалист должен оценить, насколько ситуация опасна для ребёнка, для чего можно использовать **Форму оценки безопасности ребенка**. /см. Приложение 1/ Результаты этой оценки будут влиять на принятие решения о том, какие принимать меры по обеспечению безопасности ребенка. Степень риска, которому может быть подвержен ребенок, варьируется от низкого до высокого.

Приложение № 1

Очень высокий и высокий риск (ребенок, нуждающийся в государственной защите) предполагает, что если органы профилактики при межведомственном взаимодействии не вмешаются в ситуацию, и ребенок будет оставлен в семье, то существует высокая вероятность причинения ему серьезного вреда (вплоть до нанесения необратимых физических и психических травм).

Конструктивные схемы поведения родителей не сформировались, либо семейные обстоятельства препятствуют их применению.

Умеренный риск (дети в социально опасном положении) предполагает, что, несмотря на присутствие факторов риска, отсутствуют признаки, указывающие на то, что ребенку угрожает непосредственный риск серьезных физических и психических травм; в семье применяются конструктивные схемы поведения и имеются другие факторы безопасности, которые позволяют контролировать уровень риска. В случае, если ребенок останется в семье, то требуется вмешательство органов системы профилактики на 3 уровне межведомственного взаимодействия.

Низкий риск предполагает, что ребенку в семье ничего не угрожает, что вмешательство органов системы профилактики с целью его защиты не требуется. Это означает, что в семье активно и последовательно применяются конструктивные схемы поведения, содействующие нормальному воспитанию и развитию детей.

По завершении оценки безопасности и на основании результатов оценки рисков образовательная организация может принять один из четырех вариантов решений:

- поставить несовершеннолетнего и его семью на внутрелицейский контроль в образовательной организации с целью организации социально-психолого-педагогической помощи и сопровождения;
- по решению КДНиЗП поставить несовершеннолетнего и его семью на учёт как находящегося в социально опасном положении;
- ходатайствовать о признании несовершеннолетнего нуждающимся в государственной защите (в случае, если на момент проверки информации несовершеннолетний находится в социально опасном положении);
- закрыть социальное расследование и признать жалобу на жестокое обращение и (или) неудовлетворение основных жизненных потребностей неподтвержденной (при отсутствии угроз безопасности и наличии низкого риска).

Примечание:

-В информации о результатах проверки факта неудовлетворения основных жизненных потребностей ребёнка и жестокого обращения с несовершеннолетним, направляемой ОО указывается мотивированное решение по работе с несовершеннолетним и его семьёй.

3. Признание несовершеннолетнего находящимся в социально опасном положении.

- Основанием для признания несовершеннолетнего находящимся в социально опасном положении являются **Акт обследования** условий жизни и воспитания несовершеннолетнего /см. Приложение 2/, другая достоверная информация, подтверждающая социально опасное положение несовершеннолетнего.

Акт
контрольного обследования семьи
обучающегося МАОУ Лицей №11

от « ____ » _____ 20 г.

Комиссия в составе:

Провели контрольное обследование семьи _____

Описание условий проживания семьи на момент посещения

Описание проделанной работы на момент посещения _____

Мнение соседей о ситуации _____

Рекомендации по дальнейшей работе с семьёй _____

Подписи членов комиссии:

- Решение о признании несовершеннолетнего находящимся в социально опасном положении принимается советом по профилактике безнадзорности и правонарушений несовершеннолетних.

Образец приглашения на заседание совета учреждения образования по профилактике безнадзорности и правонарушений несовершеннолетних /см. Приложение 3/

**ПРИГЛАШЕНИЕ НА
СОВЕТ ПРОФИЛАКТИКИ ПРАВОНАРУШЕНИЙ**

Уважаемый (ая) _____, приглашаем Вас вместе с /сыном, дочерью/ _____ на совет профилактики правонарушений, который состоится _____ по адресу: г. Красноярск, ул. _____ в _____ по вопросу поведения и успеваемости ребёнка в лицее.

Директор МАОУ Лицей № 11
Классный руководитель
Социальный педагог

Г.Г.Толстоногова

Корешок в получении приглашения

Повестку вручил _____

Дата получения повестки _____

Повестку получил _____

/роспись в получении/

Примерные формулировки решений совета профилактики:

Постановка:

1. признать Иванова Василия Васильевича находящимся в социально опасном положении;
2. разработать и утвердить индивидуальный план защиты прав и законных интересов несовершеннолетнего. Срок: ... (не позднее недели от даты СП);
3. информировать ТОО Главного управления образования администрации Кировского района в городе Красноярске о включении несовершеннолетнего в районный банк данных несовершеннолетних, находящихся в социально опасном положении. Срок: ... (не более 3 рабочих дней от даты СП).

Снятие:

1. снять несовершеннолетнего Иванова Василия Васильевича с учета как находящегося в социально опасном положении;
2. информировать Главного управления образования администрации Кировского района в городе Красноярске об исключении несовершеннолетнего из районного банка данных несовершеннолетних, находящихся в социально опасном положении. Срок: ... (не более 3 рабочих дней от даты СП).

Учет несовершеннолетних, признанных находящимися в социально опасном положении на уровне района ведет КЦСОН Администрации Кировского района, г.Красноярска, КДНиЗП Администрации Кировского района. Для внесения ребенка (детей), семьи в районный банк данных несовершеннолетних, признанных находящимися в социально опасном положении, или исключения из него необходимо в **трехдневный срок** с даты проведения совета по профилактике безнадзорности и правонарушений несовершеннолетних предоставить в ТОО, КЦСОН, следующие документы:

1. информация о признании несовершеннолетнего находящегося в социально опасном положении (на фирменном бланке образовательной организации.) /приложение № 4/;
2. форма учета /Приложение № 5/;
3. акт обследования условий жизни и воспитания несовершеннолетнего;
4. выписка из **протокола** заседания совета профилактики ОО по профилактике безнадзорности и правонарушений несовершеннолетних;
5. учётные **о несовершеннолетнем, признанным находящимся в социально опасном положении** /Приложение № 6/;

6. программа КИПР /Приложение № 7/
7. аналитический отчет /Приложение № 8/

Приложение № 4

Председателю КДНиЗП
Администрации Кировского района
Г.Красноярска
Директора МАОУ Лицей № 11

Информация

- Информация о признании несовершеннолетнего находящимся в социально опасном положении
- Информация о снятии несовершеннолетнего с учета как находящегося в социально опасном положении

Администрация МАОУ Лицей №11 информирует, что решением совета по профилактике безнадзорности и правонарушений несовершеннолетних (протокол № __ от _____ 20__ г.) несовершеннолетний **Иванов Василий Васильевич, 12.06.2007г.р.**, проживающий по адресу: г. Красноярск, ул. Академика Вавилова, 57-193 (зарегистрирован по адресу: ул. Академика Вавилова, 57-193), был признан находящимся в социально опасном положении (был снят с учета как находящийся в социально опасном положении).

Причина постановки на учет:

1. несовершеннолетний воспитывается в семье, где родители ненадлежащим образом исполняют свои обязанности по воспитанию, обучению и содержанию ребенка (факты оставления ребенка без пищи и присмотра);
2. несовершеннолетний воспитывается в семье, где родители отрицательно влияют на его поведение (аморальный образ жизни родителей: злоупотребление алкогольными напитками).

Причина снятия:

1. нормализация ситуации в семье;
2. несовершеннолетний признан (Постановление КДН № 17 от 25.10.2016);
3. иное (переход в др. учреждение образования; смена места жительства и т.п.).

Директор МАОУ Лицей №11

Исполнитель

Приложение № 5

Форма учета несовершеннолетнего, находящегося в социально опасном положении

1. ФИО несовершеннолетнего: Иванов Василий Васильевич;
2. Дата рождения: 12.06.2007г.р.;
3. Адрес проживания: ул. Академика Вавилова, 57-193;
4. Адрес регистрации: ул. Академика Вавилова, 57-193;
5. Образование: МАОУ Лицей № 11, 4 «Б» класс.
Причины социально опасного положения:
 - несовершеннолетний воспитывается в семье, где родители ненадлежащим образом исполняют свои обязанности по воспитанию, обучению и содержанию ребенка (факты оставления ребенка без пищи и присмотра);
 - несовершеннолетний воспитывается в семье, где родители отрицательно влияют на его поведение (аморальный образ жизни родителей: злоупотребление алкогольными напитками);Дата постановки на учет: решение совета по профилактике безнадзорности и правонарушений несовершеннолетних (протокол № _) от _____ 20_____ г;

Дата снятия с учета: решение Совета профилактики (протокол № __) от _____ 20__ г.
Секретарь совета профилактики

Психологические и социально-психологические

Группы проблем	Краткая характеристика проблемы	Название мероприятий	Задачи мероприятий	Субъект деятельности	Срок исполнения	Ответственные	Планируемый результат
----------------	---------------------------------	----------------------	--------------------	----------------------	-----------------	---------------	-----------------------

Социально-культурные

Группы проблем	Краткая характеристика проблемы	Название мероприятий	Задачи мероприятий	Субъект деятельности	Срок исполнения	Ответственные	Планируемый результат
----------------	---------------------------------	----------------------	--------------------	----------------------	-----------------	---------------	-----------------------

Приложение №8

**Аналитический отчёт реализации
 комплекса профилактических и реабилитационных мероприятий с семьёй обучающегося
 ___«__» класса
 Иванова Петра Ивановича, _____ г.р.**

№ пункта и содержание мероприятия (согласно программе ИПР)	Информация об исполнении/ неисполнении мероприятия	Анализ причин неисполнения мероприятия Программы ИПР (заполняется при неисполнении)	Изменение ситуации в семье после исполнения/ неисполнения мероприятия	Предложения о необходимости повтора исполненного мероприятия, замене шагов к исполнению неисполненного мероприятия, либо замене мероприятия другим (указать конкретное мероприятие)
1	2	3	4	5

Х. Перспективы совершенствования профилактической работы.

1. Обсуждение проекта программы с узкими специалистами ОО на научно-методическом совете.
2. Принять и заверить проект программы профилактики образовательной организации по предупреждению безнадзорности, правонарушений и преступлений, среди несовершеннолетних в 2019 году.
3. Апробация программы профилактики образовательной организации по предупреждению безнадзорности, правонарушений и преступлений, среди несовершеннолетних в 2019 году.
4. Реализация «Трёхуровневой модели индивидуально – профилактической работы» с участниками образовательного процесса.
5. Плановое прохождение курсов повышения квалификации.
6. Участие в социальных проектах, форумах, других социально значимых мероприятиях.
7. Снижение количество детей, находящихся в СОП, ОДН, ВШК и перевод их в «группу риска», и дальнейший переход в «группу норма».
8. Распространение личного опыта, по профилактики образовательной организации по предупреждению безнадзорности, правонарушений и преступлений, среди несовершеннолетних.